

ABBYY® FineReader 14

Rendszergazdák kézikönyve

Az ebben a dokumentumban lévő információk értesítés nélkül megváltoztathatók, és az ABBYY részéről nem jár elkötelezettséggel.

Az ebben a dokumentumban ismertetett szoftver szállítása licencszerződés alatt történik. A szoftver csak a szerződés feltételeinek betartásával használható vagy másolható. Az ABBYY írásbeli engedélye nélkül ezen dokumentum egyik része sem másolható vagy adható át semmilyen vagy semmi áron, elektronikusan vagy másképp, semmilyen célból.

[Copyrights](#) 

Tartalomjegyzék

Telepítési és aktiválási módok licenctípusok és termékverziók szerint	5
Központi telepítési módok	5
Telepítés egy számítógépre (normál szoftvertelepítés)	5
Telepítés több számítógépre	6
Telepítés terminálkiszolgálóra	7
Az ABBYY FineReader 14 központi telepítése helyi hálózatban (telepítés több számítógépre)	8
A felügyeleti telepítési mappa követelményei	9
A licenckiszolgáló követelményei	9
A licencadminisztrációs állomás követelményei	9
A munkaállomás követelményei	10
Felügyeleti telepítés licenckiszolgáló és a licenckezelő	10
A licenckiszolgáló és a licenckezelő telepítése	11
A felügyeleti telepítési pont készítése	13
A licencek kezelése	14
Többfelhasználós terjesztési csomag központi telepítése munkaállomásonkénti licencekkel	15
A felügyeleti telepítési mappa követelményei	16
A munkaállomás követelményei	16
Többfelhasználós felügyeleti telepítési pont létrehozása munkaállomásonkénti licencekkel	17
Az ABBYY FineReader 14 telepítése munkaállomásokra	18
Interaktív telepítés	19
Telepítés a parancssorról	19
Csendes telepítés	20
További parancssori kapcsolók a csendes telepítéshez	21
Az ABBYY FineReader 14 eltávolítása csendes módban	24
Az Active Directory használatával	24
Példa: az ABBYY FineReader 14 (64 bites vagy 32 bites) központi telepítése az Active Directory használatával	25
A Microsoft System Center Configuration Manager (SCCM) használata	34
Példa: SCCM használata ABBYY FineReader 14 központi telepítéséhez	35
Az ABBYY FineReader 14 telepítése terminálkiszolgálóra	43
Terminálkiszolgáló rendszerkövetelményei	44
A Windows RemoteApp beállítása	45
A Citrix XenApp beállítása	49
Telepítési frissítések	54
Gyakori kérdések	55

Tartalomjegyzék

Klónolhatok-e operációs rendszert, amelyben telepítve van az ABBYY FineReader 14?	55
Hogyan módosíthatom a hálózati kapcsolat beállításait?	55
A hálózati kapcsolat beállítása	56
A kapcsolódási protokoll beállítása	57
A kapcsolódási port beállítása	57
Hogyan javíthatom meg az ABBYY FineReader 14-et a munkaállomásokon?	57
Az ABBYY FineReader 14 megjavítása interaktív módban	57
Az ABBYY FineReader 14 megjavítása a parancssorról	58
Hogyan nevezhetem át a licenckiszolgálót tároló számítógépet, vagy hogyan helyezhetem át másik számítógépre a licenckiszolgálót?	59
Technikai tanácsadás	60
Szerzői jogok	61

Telepítési és aktiválási módok licenctípusok és termékverziók szerint

Központi telepítési módok licenctípusonként

	Önálló	Munkaállomásonként	Egyidejű	Terminálkiszolgáló
Telepítés egy számítógépre (normál szoftvertelepítés)	+	+	Nem javasolt	+
Telepítés terminálkiszolgálóra	-	-	+	+
Telepítés több számítógépre: felügyeleti telepítési pont	-	+	+	-
Telepítés több számítógépre: felügyeleti telepítési pont automatikus aktiválással	-	+	-	-

Központi telepítési módok

Telepítés egy számítógépre (normál szoftvertelepítés)

1. Ez a mód az **Egyidejű** kivételével minden licenctípusnál alkalmazható.
2. A telepített FineReadert aktiválni kell.

Telepítés több számítógépre

Az ABBYY FineReader 14 több számítógépre telepítéséhez és az ABBYY FineReader kiszolgálóról munkaállomásokra való központi telepítéséhez létrehozhat felügyeleti telepítési pontot.

Az ABBYY FineReadert a kiszolgáló aktiválja.

1. Felügyeleti telepítés létrehozása

Felügyeleti telepítés Licenckiszolgálóval és Licenckezelővel

- Munkaállomásokon nem szükséges az internetkapcsolat.
- Licenckezelő szükséges.
- A termék csak ugyanazon a LAN hálózaton levő munkaállomásokra telepíthető.

Többfelhasználós felügyeleti telepítési pont munkaállomásonkénti licencekkel és automatikus aktiválással

- Munkaállomásokon szükséges az internetkapcsolat.
- Licenckezelő nem szükséges.
- Ezzel a módszerrel a FineReader különböző LAN hálózatokon levő számítógépeken állítható rendszerbe.

2. Központi telepítési módok

Az ABBYY FineReader munkaállomásokra telepítéséhez használja a következő módok egyikét:

- kézi, interaktív módban
A normál szoftvertelepítési mód. Ez a preferált mód **Önálló** és **Terminálkiszolgáló** licenceknél.
- parancssor útján
Használhatja a Csendes telepítési típust. A beállításkor nem jelenik meg párbeszédpanel.
- Active Directory
 - Ez a módszer csak a **Csoportházirend kezeléssel** használható a FineReader központi telepítésére adott számítógépeken vagy tartományok csoportján.
 - Ezzel a módszerrel elrejtethők internetelérést igénylő menüelemek és parancsok.
- Microsoft System Center Configuration Manager (SCCM)
Ez a módszer biztosítja a legmagasabb fokú automatizálást.

Telepítés terminálkiszolgálóra

Terminálkiszolgáló licenc:

1. Ilyen típusú licenc használata esetén a FineReader egy számítógépre települ (terminálkiszolgáló). Bármilyen szabványos szoftvertelepítési módot használhat, pl. "Kézi, interaktív módban". Ha meglévő felhasználói csoportokat szeretne kiválasztani és számukra hozzáférést biztosítani az ABBYY FineReader 14-hez, használja a Windows RemoteApp és CitrixXenApp alkalmazásokat.
2. Aktiválnia kell az ABBYY FineReader 14-et.
3. A távoli számítógépek mellett az ABBYY FineReader 14-et futtathatja helyben is, a terminálkiszolgálón.
4. A **Terminálkiszolgáló** licenctípus használatakor a FineReader elérésére jogosult egyedi Windows fiókok száma korlátozott. Ha elérte a maximális felhasználószámot, eltávolíthat felhasználókat a listáról. Az előző licenctípusból más licenctípus paraméterekkel további **Terminálkiszolgáló** licencet aktiválhat.

Egyidejű licenc

1. Amennyiben ezt a licenctípust választja, létre kell hoznia egy rendszergazdai telepítési pontot és telepítenie kell a Licenckiszolgálót és a Licenckezelőt.
2. Az ABBYY FineReader 14 aktiválásához License Manager licenckezelőre van szüksége.

Az ABBYY FineReader 14 központi telepítése helyi hálózatban (telepítés több számítógépre)

Az ABBYY FineReader 14 helyi hálózatban telepíthető és használható.

Az automatizált telepítési módok sebességet és rugalmasságot adnak az ABBYY FineReader 14 helyi hálózatban történő központi telepítésekor, mivel nem kell minden egyes munkaállomáson kézzel telepítenie a programot.

Az ABBYY FineReader Microsoft® Windows® 7 (vagy újabb) operációs rendszert futtató számítógépről telepíthető központilag.

A központi telepítés a következő lépésekből áll:

1. Felügyeleti telepítés

- Az ABBYY FineReader 14 licenckiszolgáló és az ABBYY FineReader 14 licenkezelő telepítése
A részletes utasításokat lásd [A licenckiszolgáló és a licenkezelő telepítése](#)^[11] fejezetben.
Megjegyzés: Az a számítógép lesz a licencadminisztrációs állomás, melyre az ABBYY FineReader 14 licenkezelő telepítése történik.
- A felügyeleti telepítési pont készítése
A részletes utasításokat lásd a [A felügyeleti telepítési pont készítése](#)^[13] készítésefejezetben.
Megjegyzés: A licenckiszolgáló, a licenkezelő és a munkaállomások által használt hálózati beállítások módosíthatók. A részleteket lásd a [Hogyan módosíthatom a hálózati kapcsolat beállításait?](#)^[55]
Megjegyzés: A felügyeleti telepítési pont és a licenckiszolgáló vagy ugyanazokra, vagy különböző számítógépekre helyezhető.

2. A licenckézelése

A licenckézelése az ABBYY FineReader 14 licenkezelővel történik.

A licenckézelés az ABBYY FineReader 14 telepítésekor a munkaállomások közti megfelelő elosztáshoz némely munkaállomásnak prioritást kell adnia bizonyos licenckézelésben.

Foglaljon le némely munkaállomás számára erre a célra licenckézelés és licenckészleteket.

A licenckészlet a programhoz hozzáférést biztosító licenckézelés egy csoportja. Készletekkel

könnyebben kezelhetők a licenckézelés: például hozzáadhat több licenckézelés egy készlethez, majd az egész készlethez fenntarthatja adott munkaállomásokhoz, ahelyett, hogy a licenckézelés külön-külön tartaná fenn.

A részleteket lásd a [A licenckézelése](#)^[14] fejezetben.

3. Az ABBYY FineReader telepítése munkaállomásokra a következő módszerek egyikével:

- kézzel interaktív módban
- a parancssorról

- az Active Directory-ből
 - a Microsoft System Center Configuration Manager (SCCM) használatával
- A részletes utasításokat lásd a [Az ABBYY FineReader 14 telepítése munkaállomásokra](#) ¹⁸ fejezetben.

Megjegyzés. Az ABBYY FineReader 14 32 bites verziója nem telepíthető 64 bites rendszerre. A 64 bites verzió sem telepíthető 32 bites rendszerre.

Fontos!

Ne tegye a licenckiszolgálót a felügyeleti telepítési pontéval azonos mappába.

A felügyeleti telepítési mappa követelményei

1. 1.2 GB szabad terület a merevlemezen a felügyeleti telepítési pont létrehozásához
2. Olvasási hozzáférés a felügyeleti telepítési mappához (pl. \\MyFileServer\Distribs\ABBYY FineReader 14) mindazon felhasználók számára, akiknek a számítógépére az ABBYY FineReader telepítésre kerül.
3. A kiszolgálónak (\\MyFileServer), melyen a felügyeleti telepítési pont készült, a hosszú fájlneveket támogató, bármilyen operációs rendszer alatt futó fájlkiszolgálónak kell lennie.
4. Az ABBYY FineReader 14-nek Active Directory®-vel történő központi telepítésekor a tartományi számítógépfiókoknak olvasási joggal kell rendelkezniük a felügyeleti telepítési mappához.

A licenckiszolgáló követelményei

1. 100 MB szabad terület a merevlemezen a licencfájlok és a fiókok létrehozásához.
2. A kiszolgálónak (\\MyLicenseServer), melyre a licenckiszolgáló telepítésre kerül, Microsoft® Windows® 10, Microsoft® Windows® 8.1, Microsoft® Windows® 8, Microsoft Windows 7, Microsoft Windows Server 2016, Microsoft Windows Server 2012, Microsoft Windows Server 2012 R2, Microsoft Windows Server 2008 R2 kell futnia.
3. A licenckiszolgáló operációs rendszere által támogatott csatlakozások számának legalább egyenlőnek kell lennie a program lehetséges felhasználóinak számával (csak egyidejű licencek esetén).

A licencadminisztrációs állomás követelményei

1. Microsoft® Windows® 10, Microsoft® Windows® 8.1, Microsoft® Windows® 8, Microsoft Windows 7, Microsoft Windows Server 2016, Microsoft Windows Server 2012, Microsoft Windows Server 2012 R2, Microsoft Windows Server 2008 R2 működő PC.
2. 100 MB szabad terület a merevlemezen.

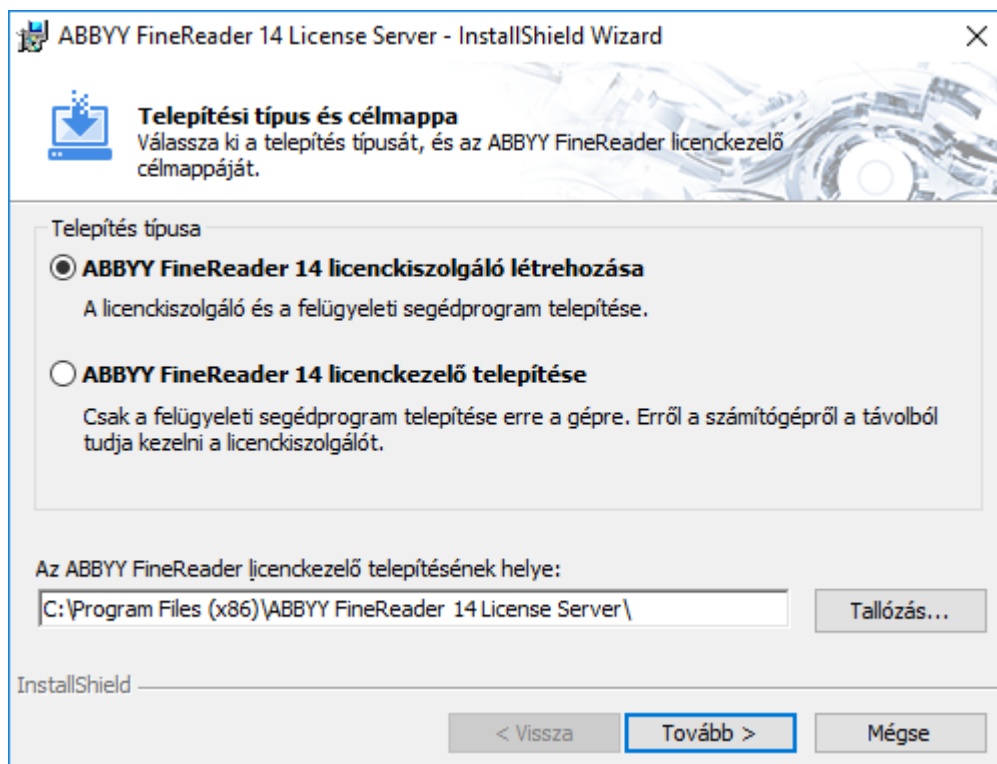
A munkaállomás követelményei

1. 1 GHz vagy gyorsabb 32 bites (x86) vagy 64 bites (x64) processzor SSE2 utasításkészlettel.
2. Operációs rendszer: Microsoft® Windows® 10, Microsoft® Windows® 8.1, Microsoft® Windows® 8, Microsoft Windows 7, Microsoft Windows Server 2016, Microsoft Windows Server 2012, Microsoft Windows Server 2012 R2, Microsoft Windows Server 2008 R2 (a honosított kezelőfelületek használatához az operációs rendszernek támogatnia kell a megfelelő nyelvet).
3. 1 GB RAM (4 GB ajánlott) Többprocesszoros rendszerben minden további processzorhoz további 512 MB RAM szükséges.
4. 1.2 GB az összes programösszetevő telepítéséhez; 1.2 GB a program működéséhez.
5. Min. 1024*768 képpontos felbontást támogató videokártya és monitor.
6. Billentyűzet és egér vagy más mutatóeszköz.

Felügyeleti telepítés licenckiszolgáló és a licenckezelő

A licenckiszolgáló és a licenckezelő telepítése

1. Helyezze a telepítőlemez a DVD meghajtóba és várjon, amíg elindul, vagy indítsa el a telepítőlemezről vagy más telepítő adathordozóról levő **Setup.exe** fájlt.
2. Válassza a **Tömeges telepítés > Telepítés lehetőséget és végezze el az aktiválást a Licenckezelő > 1. lépés használatával. Telepítse a Licenckiszolgálót** és a Licenckezelőt és válassza ki a telepítési pont verzióját.
3. Kövesse a telepítőprogram utasításait.
A telepítés során a következőket teheti:
 - Telepítheti az ABBYY FineReader licenckiszolgálót és az ABBYY FineReader licenckezelőt. A licenckiszolgáló és a licenckezelő ugyanarra a számítógépre fog telepítésre kerülni. Megadhatja azt a mappát, melybe a licenckezelőt kívánja telepíteni.
 - Telepítheti csak az ABBYY FineReader 14 licenckezelőt. Meg kell adnia egy mappát, melybe a licenckezelőt kívánja telepíteni, és meg kell adnia a licenckiszolgálót tároló számítógép nevét.



Megjegyzés:

- Ha több felhasználó kezeli az ABBYY FineReader 14 licenceket, akkor a licenckezelő segédeszközt telepíteni kell az ő számítógépeikre.
- Mindegyik felhasználó tagja kell, hogy legyen a kiszolgálón az alábbi két helyi csoport egyikének:
 1. ABBYY licenclési adminisztrátorok

2. BUILTIN\Administrators

A felhasználók hitelesítését a következő fájlban tilthatja le:

%programfiles%\Common

Files\ABBYY\FineReader\14.00\Licensing\NetworkLicenseServer.ini

(vagy %commonprogramfiles(86)%\

ABBYY\FineReader\14.00\Licensing\NetworkLicenseServer.ini 64 bites rendszer használata esetén)

Ez a fájl azon a számítógépen található, melyre a licenckezelő telepítése történt. Egészítse ki a fájlt a következő paraméterrel:

[Licensing]

EnableManagerAuthorization = false

Fontos! A változtatások érvényesítéséhez újra kell indítania az ABBYY FineReader 14 licencszolgáltatást.

A felügyeleti telepítési pont készítése

1. Helyezze a telepítőlemez a DVD meghajtóba és várjon, amíg elindul, vagy indítsa el a telepítőlemezen vagy más telepítő adathordozón levő **Setup.exe /a** fájlt ([Telepítés a parancssorról](#)^[19]).
2. Válassza a **Tömeges telepítés > Telepítés lehetőséget és végezze el az aktiválást a Licenckezelő > 2. lépés használatával. Hozzon létre felügyeleti telepítési pontot** és válassza ki a telepítési pont verzióját.
3. Kövesse a telepítőprogram utasításait.
Amikor a telepítőprogram kéri, adja meg a következőket:
 - A számítógép neve, melyre a licenckiszolgálót kívánja telepíteni
 - A felügyeleti telepítési mappa elérési útja

Fontos! Az ABBYY FineReader munkaállomásokra történt telepítése után ne helyezze át a felügyeleti telepítési mappát.

A licenckézelés

Az ABBYY FineReader 14 licenckézelő az ABBYY FineReader licenckézelésére az ABBYY FineReader 14-hez adott speciális alkalmazás. Az alkalmazás a licenckézelési állomás az ABBYY FineReader 14-nek a helyi hálózatban történő központi telepítésekor kerül telepítésre (a részleteket lásd [A licenckiszolgáló és a licenckézelő telepítése](#)¹¹ telepítése fejezetben).

A licenckézelés konfigurálása az ABBYY FineReader 14 licenckézelővel:

1. Adja hozzá a licenckézelőt az ABBYY FineReader 14 licenckézelőhöz.

Az ABBYY FineReader 14 licenckézelő (vagy licenckézelőcsoportnak) az azt beazonosító egyedi sorozatszám van. Egy licenckézelő aktiválásához és az ABBYY FineReader 14 licenckézelőhöz való hozzáadásához aktiválni kell annak sorozatszámát.

2. Készítsen licenckészleteket, és adja hozzá a szükséges licenckézelőt a készletekhez.

A licenckészlet licenckézelő vagy azonos állapotú sorozatszámok halmaza. A licenckészletek megkönnyítik a licenckézelőkkel való munkát. Például, minden licenckézelő külön lefoglalása helyett hozzáadhatja azt egy készlethez, majd lefoglalhatja némely munkaállomás számára a készletet.

3. Foglalja le a készleteket és a licenckézelőt a megfelelő munkaállomások számára.

Az ABBYY FineReader 14 munkaállomásokra való telepítése előtt el kell osztania a licenckézelőt a munkaállomások között, pl. az ABBYY FineReader 14 licenckézelő segítségével le kell őket foglalnia a megfelelő munkaállomások számára. Amint lefoglalásra került egy licenckézelő egy munkaállomás számára, csak az a munkaállomás tudja használni azt a licenckézelőt.

Fontos! A licenckézelőt és a készleteket az ABBYY FineReader 14 munkaállomásokra való telepítése előtt foglalja le. Egy munkaállomásnak az ABBYY FineReader telepítésének megtörténte utáni kötéséhez vagy kötésének feloldásához el kell távolítania a programot a munkaállomásról. Egy ülésenkénti licenckézelő az ABBYY FineReader telepítése után az egyik munkaállomásról egy másikra való áthelyezéséhez inaktiválni kell a licenckézelőt. Az engedélyezett inaktiválások száma korlátozott.

A licenckézelőtípusokról és az ABBYY FineReader 14 licenckézelő használatáról az ABBYY FineReader 14 licenckézelő súgófájlijában szerezhetsz több információt.

Többfelhasználós terjesztési csomag központi telepítése munkaállomásonkénti licencekkel

A hagyományos terjesztési csomaggal ellentétben, a többfelhasználós terjesztési csomag nem követeli meg a licenckiszolgáló és a licenkezelő telepítését.

Egy többfelhasználós terjesztési csomag helyi hálózatban történő telepítése a következő lépésekből áll:

1. Többfelhasználós felügyeleti telepítési pont létrehozása

Ebben a lépésben egy többfelhasználós aktiválási kulcs kerül hozzáadásra a terjesztési csomaghoz, mely sorozatszám megadásának szüksége nélkül teszi lehetővé az ABBYY FineReader munkaállomásokra való telepítését.

2. Az ABBYY FineReader telepítése munkaállomásokra a következő módszerek egyikével:

- kézzel interaktív módban
- a parancssorról
- az Active Directory-ből
- a Microsoft System Center Configuration Manager (SCCM) használatával

A részletes utasításokat lásd a [Az ABBYY FineReader 14 telepítése munkaállomásokra](#)^[18] fejezetben.

Megjegyzés. Az ABBYY FineReader 14 32 bites verziója nem telepíthető 64 bites rendszerre. A 64 bites verzió sem telepíthető 32 bites rendszerre.

A felügyeleti telepítési mappa követelményei

1. 750 MB szabad terület a merevlemezen a felügyeleti telepítési pont létrehozásához
2. Olvasási hozzáférés a felügyeleti telepítési mappához (pl. \\MyFileServer\Programs **Distrib\ABBYY FineReader 14**) mindazon felhasználók számára, akiknek a számítógépére az ABBYY FineReader telepítésre kerül.
3. A kiszolgálónak (\\MyFileServer), melyen a felügyeleti telepítési pont készült, a hosszú fájlneveket támogató, bármilyen operációs rendszer alatt futó fájlkiszolgálónak kell lennie.
4. Az ABBYY FineReader 14-nek Active Directory®-vel történő központi telepítésekor a tartományi számítógépfiókoknak olvasási joggal kell rendelkezniük a felügyeleti telepítési mappához.
5. Az elérési útnak a következő követelményeknek kell megfelelnie:
 - Az elérési út nem tartalmazhat a nem Unicode-alkalmazások alapértelmezett rendszernyelvéként kiválasztott nyelv kódlapján kívüli karaktereket.
 - A közbenső mappák nevei nem kezdődhetnek szóközzel.

A munkaállomás követelményei

1. 1 GHz vagy gyorsabb 32 bites (x86) vagy 64 bites (x64) processzor SSE2 utasításkészlettel.
2. Operációs rendszer: Microsoft® Windows® 10, Microsoft® Windows® 8.1, Microsoft® Windows® 8, Microsoft Windows 7, Microsoft Windows Server 2016, Microsoft Windows Server 2012, Microsoft Windows Server 2012 R2, Microsoft Windows Server 2008 R2 (a honosított kezelőfelületek használatához az operációs rendszernek támogatnia kell a megfelelő nyelvet).
3. 1 GB RAM (4 GB ajánlott) Többprocesszoros rendszerben minden további processzorhoz további 512 MB RAM szükséges.
4. 1.2 GB az összes programösszetevő telepítéséhez; 1.2 GB a program működéséhez.
5. Min. 1024*768 képpontos felbontást támogató videokártya és monitor.
6. Billentyűzet és egér vagy más mutatóeszköz.

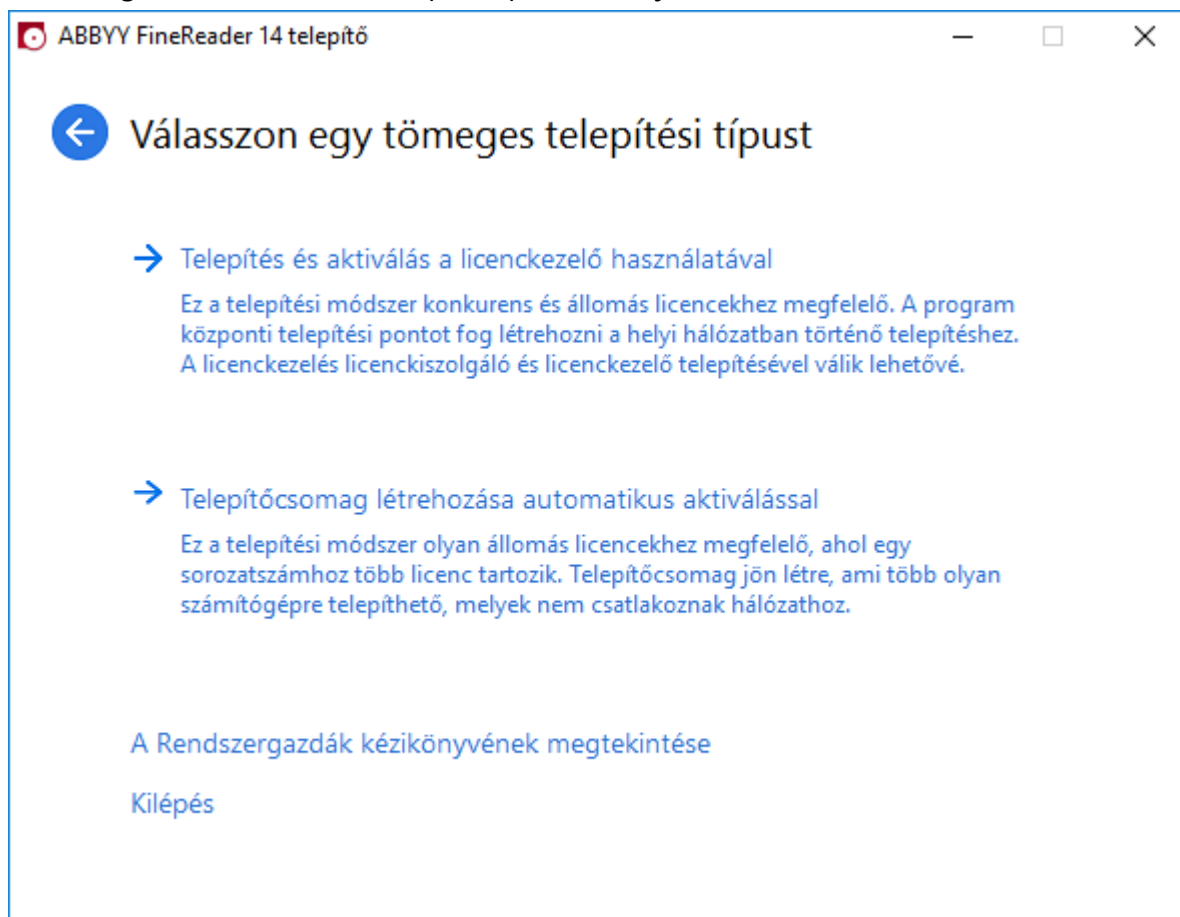
Többfelhasználós felügyeleti telepítési pont létrehozása munkaállomásonkénti licencekkel

1. Futtassa az ABBYY FineReader 14 DVD-ROM-on vagy abban a mappában található **Autorun.exe** fájlt, melybe a terjesztési csomagot másolta.

vagy

Helyezze a telepítőlemez a DVD meghajtóba és várjon, amíg elindul, vagy indítsa el a telepítőlemezen vagy más telepítő adathordozón levő **Setup.exe /a** fájlt ([További parancssori kapcsolók a csendes telepítéshez](#)^[21]).

2. Kattintson a **Tömeges telepítés > Telepítőcsomag létrehozása automatikus aktiválással** lehetőségre és válassza ki a telepítési pont verzióját.



3. Kövesse a telepítőprogram utasításait.

Egy többfelhasználós aktiválási kulcsot adhat hozzá a meglévő terjesztési csomaghoz, vagy új felügyeleti telepítési pontot hozhat létre. Ha a második lehetőséget választja, akkor meg kell adnia annak a mappának az elérési útját, mely az új felügyeleti telepítési pont helye lesz. Az elérési útnak az alábbi követelményeknek kell megfelelnie:

- Az elérési út nem tartalmazhat a nem Unicode-alkalmazások alapértelmezett rendszernyelvéként kiválasztott nyelv kódlapján kívüli karaktereket.
- A közbenső mappák nevei nem kezdődhetnek szóközzel.

Eredményeként egy ABBYY FineReader terjesztési csomag készül, mely sorozatszám megadásának szüksége nélkül telepíthető munkaállomásokra. A termék automatikusan aktiválásra kerül az interneten keresztül, semmilyen megerősítést nem kérve a felhasználótól. A munkaállomásnak, melyre folyamatban van a termék telepítése, csatlakoznia kell az internethez.

Az ABBYY FineReader 14 telepítése munkaállomásokra

Fontos! Az ABBYY FineReader 14 munkaállomásokra történő telepítése előtt:

- Létre kell hoznia egy felügyeleti telepítési pontot, és konfigurálnia kell a licenceket az ABBYY FineReader 14 licenckiszolgáló használatával (lásd [A licenckiszolgáló és a licenckezelő telepítése](#)^[11], [A felügyeleti telepítési pont készítése](#)^[13], [A licencek kezelése](#)^[14]),
vagy
- Létre kell hoznia egy többfelhasználós felügyeleti telepítési pontot (lásd [Többfelhasználós terjesztési csomag központi telepítése munkaállomásonkénti licencekkel](#)^[15]).

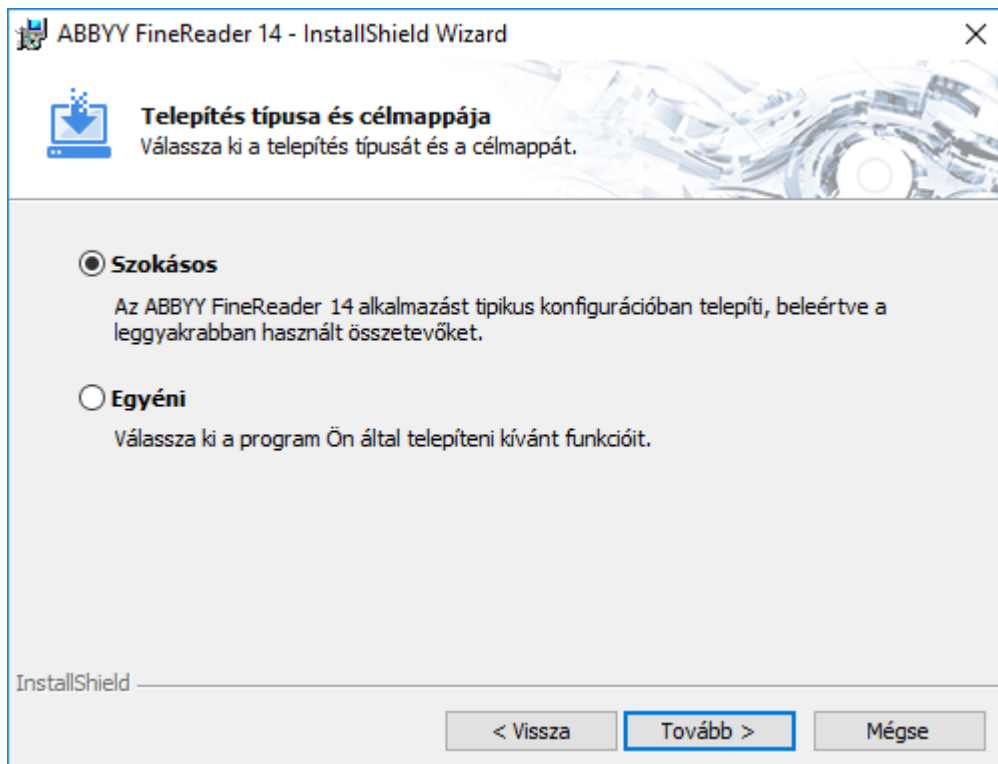
Egy munkaállomás csak akkor szerez be ülésenkénti licencet, és csak akkor kötött a kiszolgálóhoz, ha a telepítés időpontjában a licencek konfigurációjának megfelelően telepítették rá az ABBYY FineReader 14-et.

Note:

1. Ha egy munkaállomás egy másik gépről került klónozásra, akkor az ABBYY FineReader telepítése előtt módosítania kell a biztonsági azonosítót (Security Identifier, SID), hogy elkerülje a licenclő mechanizmus hibás működését.
2. Az ABBYY FineReadernek a munkaállomásokra telepített Microsoft Core XML Services (MSXML) 6.0 szolgáltatásra van szüksége.

Interaktív telepítés

1. Hozzon létre egy felügyeleti telepítési pontot (lásd [Felügyeleti telepítés licenckiszolgáló és a licenkezelő](#)^[10]), vagy egy többfelhasználós felügyeleti telepítési pontot (lásd [Többfelhasználós terjesztési csomag központi telepítése munkaállomásonkénti licencekkel](#)^[15]).
2. Futtassa le a felügyeleti telepítési mappában lévő **setup.exe** fájlt.



3. Kövesse a telepítővarázsló utasításait.

Telepítés a parancssorról

1. Hozzon létre egy felügyeleti telepítési pontot (lásd [Felügyeleti telepítés licenckiszolgáló és a licenkezelő](#)^[10]), vagy egy többfelhasználós felügyeleti telepítési pontot (lásd [Többfelhasználós terjesztési csomag központi telepítése munkaállomásonkénti licencekkel](#)^[15]).
2. Futtassa le a felügyeleti telepítési mappában lévő **setup.exe** fájlt az alábbiakban ismertetett parancssori paraméterekkel.

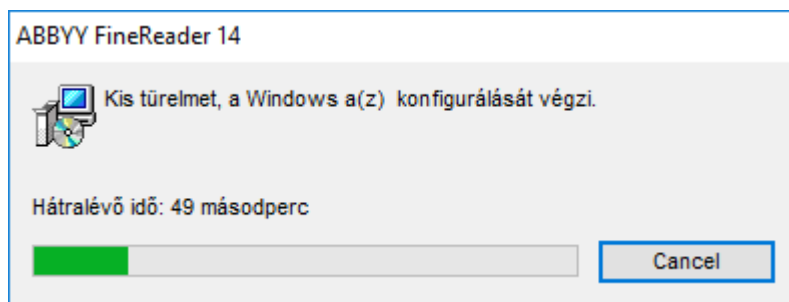
Csendes telepítés

A csendes telepítéshez gépelje be a következőt:

Setup.exe /qn

Csendes telepítés esetén egy telepítési párbeszédpanel sem jelenik meg, és a program telepítése alapértelmezett konfigurációban történik (a felhasználói felület nyelvét a munkaállomás területi beállításai alapján automatikusan választja ki).

Megjegyzés: A **"/qn"** paramétert módosítsa **"/qb"** paraméterre, ha szeretné, hogy látható legyen a telepítés folyamatkijelzője. Semmilyen más párbeszédpanel nem fog megjelenni.



További parancssori kapcsolók a csendes telepítéshez

/L<nyelvkód> letiltja a felhasználói felület nyelvének automatikus kiválasztását, és a parancssorban megadott nyelvű kezelőfelülettel telepíti az ABBYY FineReadert.

Lehetséges **nyelvkód*** értékek:

- 1026 Bolgár
- 1028 Kínai (hagyományos)
- 1029 Cseh
- 1030 Dán
- 1031 Német
- 1032 Görög
- 1033 Angol
- 1034 Spanyol
- 1036 Francia
- 1038 Magyar
- 1040 Olasz
- 1041 Japán
- 1042 Koreai
- 1043 Holland
- 1045 Lengyel
- 1046 Portugál (brazil)
- 1049 Orosz
- 1051 Szlovák
- 1053 Svéd
- 1055 Török
- 1058 Ukrán
- 1061 Észt
- 1066 Vietnami

2052 Kínai (egyszerűsített)

*A kezelőfelület elérhető nyelveinek száma a disztribúciós csomag típusától függ.

/V" <command line>" a megadott parancssort közvetlenül az **msiexec.exe** fájlra továbbítja.

/a – felügyeleti telepítési pont létrehozásának engedélyezése

A "command line" szavak helyett megadhatja a következőt:

INSTALLDIR=" <path>"	Az a mappa, ahová az ABBYY FineReader 14 települjön.
INTEGRATION=0	Letiltja az ABBYY FineReader 14 integrálását Microsoft Office alkalmazásokkal és a Windows Explorerrel.
EXPLORER_INTEGRATION=0	Letiltja az ABBYY FineReader 14 integrálását a Windows Explorerrel.
SHCTDESKTOP=0	Letiltja ABBYY FineReader 14 ikon létrehozását az asztalon.
SSR_AUTORUN=0	Letiltja az ABBYY Screenshot Reader indítását a rendszerindításkor.
DEFAULT_PDF=1	Az ABBYY FineReader 14-et jelöli ki alapértelmezett alkalmazásként *.PDF fájlok megnyitására.
DONT_ASK_ABOUT_DEFAULT=1	Letiltja az ABBYY FineReader 14 azon párbeszédpaneljeinek megjelenítését, amelyek megkérdezik, hogy szeretné-e ezt az alkalmazást kijelölni alapértelmezettként *.PDF fájlok megnyitására.
STATISTICS_ALLOWED=0	Letiltja az ABBYY FineReader 14 aktuális beállítási adatainak továbbítását az ABBYY-nak az interneten.
CHECK_UPDATES=0	Letiltja frissítések ellenőrzését.
INSTALL_UPDATES=0	Letiltja frissítések letöltését és telepítését.

TIPS_ALLOWED=0	Letiltja reklámok megjelenítését.
FREEZE_WEB_OPTIONS=1	Letiltja internetelérést igénylő beállítások módosítását. E beállítások módosításához el kell távolítani az ABBYY FineReader 14-et és újra kell telepíteni a kívánt beállításokkal.
SSR=0	Letiltja ABBYY Screenshot Reader mappa létrehozását.
HF=0	Letiltja ABBYY Hot Folder mappa létrehozását.
COMPARATOR=0	Letiltja az ABBYY Dokumentumok összehasonlítása telepítését
SN= <serial number>	Megadja a sorozatszámot egy munkaállomásonkénti licenc automatikus aktiválásához.
LIC_SERVER_NAME= <path>	Megadja a Licenckiszolgáló elérési útját.
ADMIN_SETUP=Serial/Server	Létrehozza a megadott típusú felügyeleti telepítési pontot: ADMIN_SETUP= Serial Párbeszédpanel hoz létre, ahol megadhatja a sorozatszámot automatikus aktiváláshoz. ADMIN_SETUP= Server Párbeszédpanelt jelenít meg, ahol megadhatja a Licenckiszolgáló címét.

Pl.:

Setup.exe /qn /L1049 /v INSTALLDIR="C:\ABBYY FineReader 14" STATISTICS_ALLOWED=Yes

Ezzel a következő mappába telepítheti a programot: C:\ABBYY FineReader 14. A menük, a párbeszédpanelek és a felhasználói felület többi eleme orosz nyelvű lesz. Az információk a bejelölt ABBYY FineReader beállításokról nem kerülnek elküldésre az ABBYY-nak az interneten keresztül. Az elérhető felismerési nyelvkészlet a terjesztési csomag típusától függ.

Az ABBYY FineReader 14 eltávolítása csendes módban

```
msiexec /x {F14000CE-0001-0000-0000-074957833700}
```

vagy

```
msiexec /x {F14000FE-0001-6400-0000-074957833700} (64 bites rendszer használata esetén)
```

Az Active Directory használatával

A Microsoft Windows Server operációsrendszer-család tartalmazza az **Active Directory** (AD) szolgáltatást. Az AD **Szoftvertelepítés** összetevőjének **Csoportházirend** szolgáltatásával távolról telepíthető szoftver egyidejűleg több munkaállomásra.

Az Active Directory-ban három telepítési mód áll rendelkezésre:

1. **Közzététel felhasználónak** (nem támogatott)
2. **Hozzárendelés felhasználóhoz** (nem támogatott)
3. **Hozzárendelés számítógéphez**

Az ABBYY FineReader csak a **Hozzárendelés számítógéphez** módszerrel telepíthető.

Fontos!

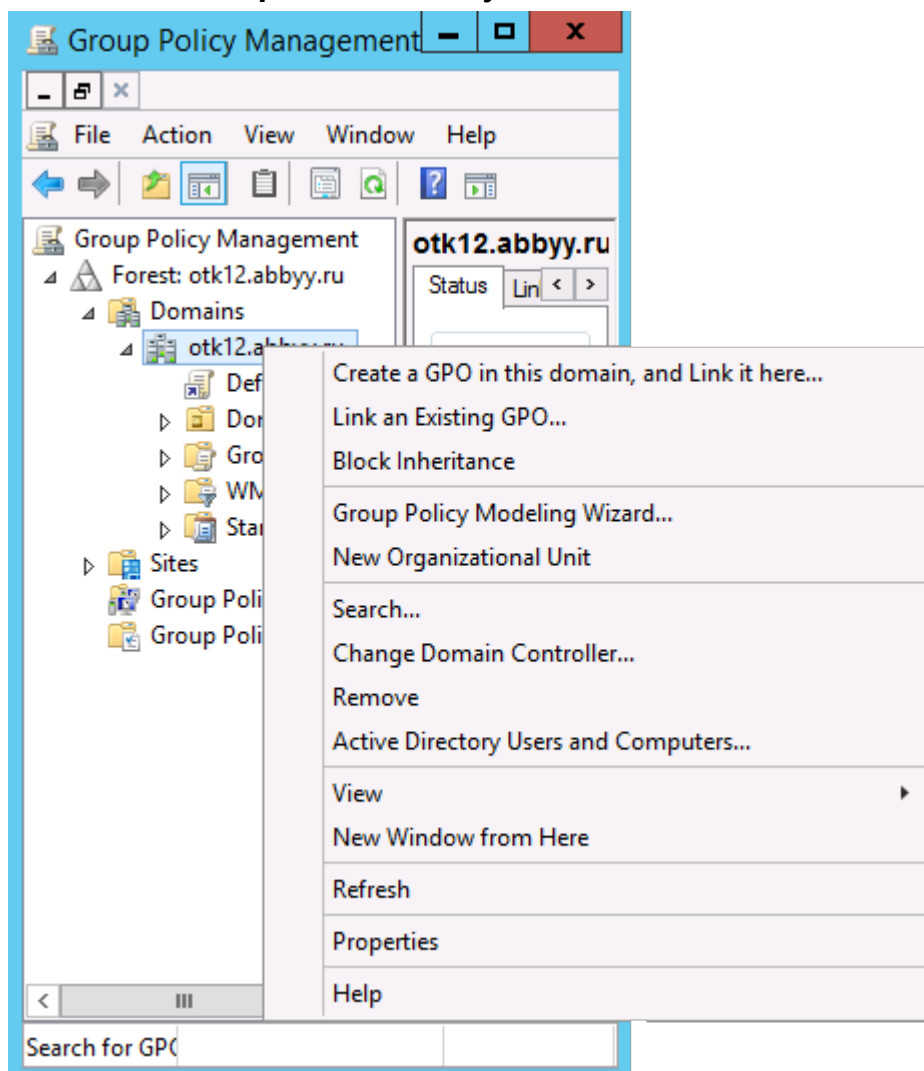
1. A FineReader munkaállomásra telepítése csak a munkaállomás újraindítása után fejeződik be.
2. A következő példa szemlélteti a központi telepítést Microsoft Windows Server 2012 R2 alatt.

Példa: az ABBYY FineReader 14 (64 bites vagy 32 bites) központi telepítése az Active Directory használatával

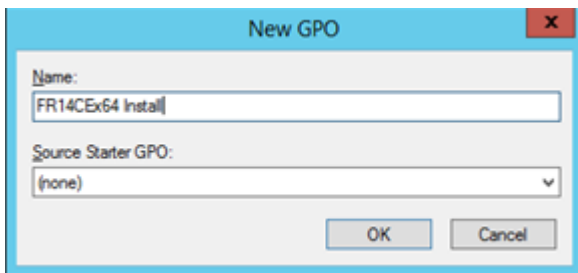
1. Hozzon létre felügyeleti telepítési pontot (lásd [Felügyeleti telepítés licenckiszolgáló és a licenkezelő](#)^[10]) vagy többfelhasználós telepítési pontot (lásd [Többfelhasználós terjesztési csomag központi telepítése munkaállomásonkénti licencekkel](#)^[15]).

Megjegyzés. Ha az ABBYY FineReader 14 központi telepítése az Active Directory® használatával történik, a tartomány számítógép fiókjainak olvasási jogosultsággal kell rendelkezniük a felügyeleti telepítési mappához.

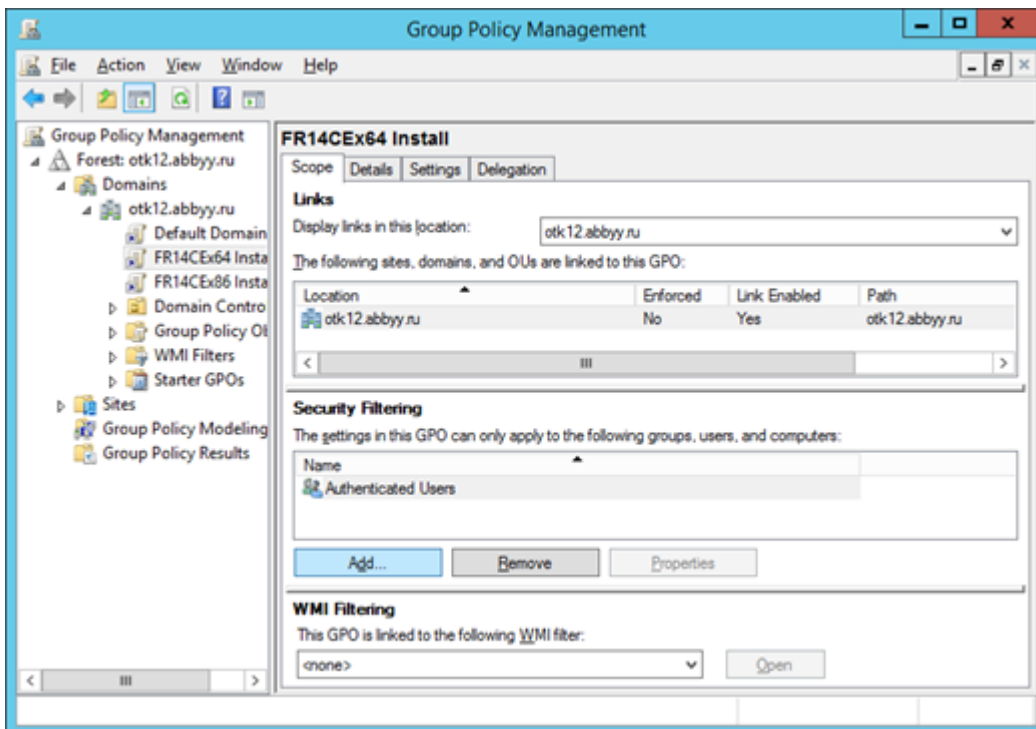
2. Indítsa el a **Group Policy Management Console (Csoportházi rend kezelése konzolt) (gpmc.msc)**.
3. A bal oldali fán válasszon helyet, tartományt vagy más szervezeti egységet, amely számítógépet vagy számítógép-csoportot tartalmaz. A FineReader települ ezekre a számítógépekre.
4. Kattintson jobb gombbal a kiválasztott facsomópontra és a helyi menün a **Create a GPO ... and Link it here... (Csoportházi rend-objektum létrehozása... és Hivatkozás itt...)** lehetőségre



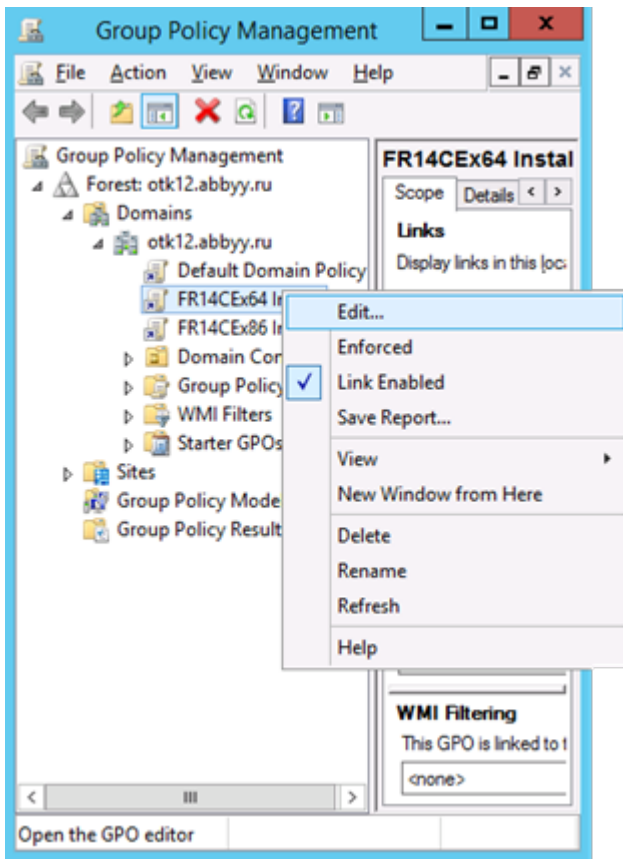
5. Írjon be egy beszélő nevet és kattintson az **OK** gombra.



6. A **Security Filtering (Biztonsági szűrés)** csoportban kattintson a **Add... (Hozzáadás...)** gombra és jelölje ki azokat a csoportokat, amelyek tartalmazzák azokat a számítógépeket, amelyekre telepíteni kívánja az ABBYY FineReader 14-et.

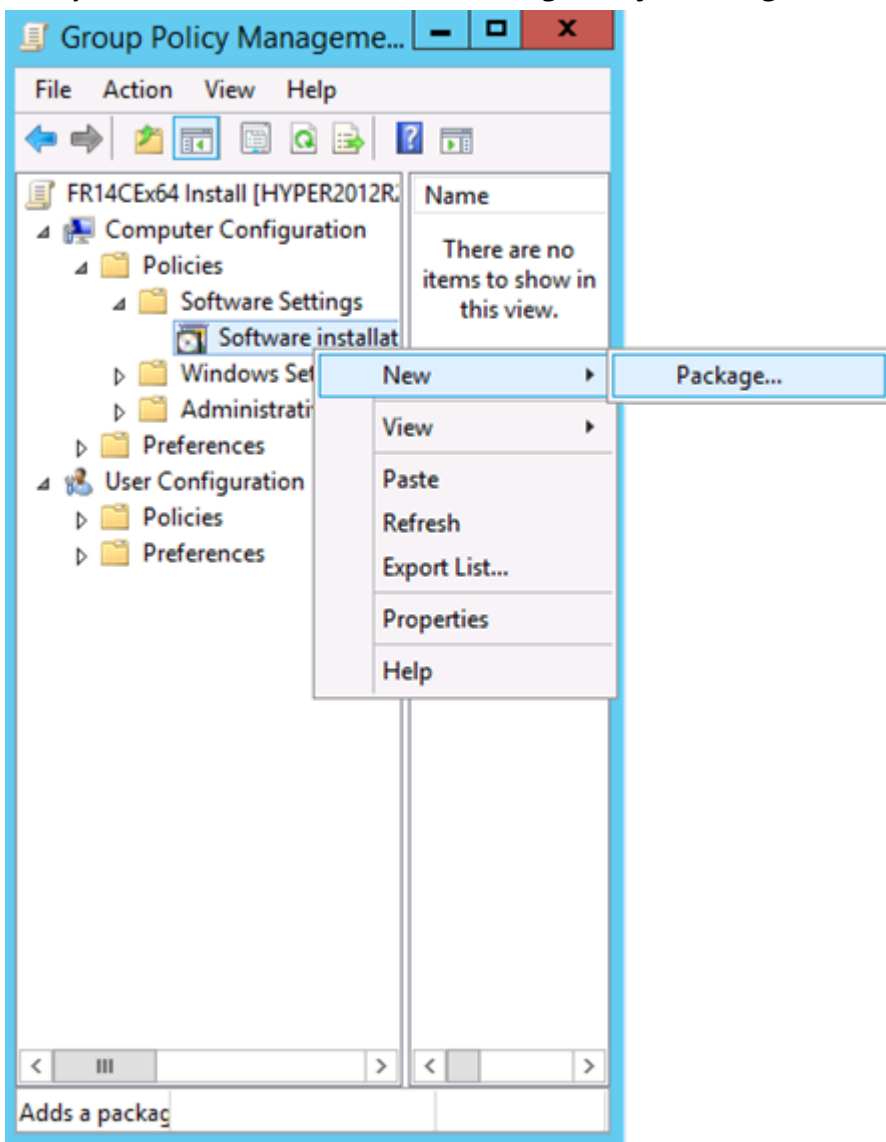


7. Kattintson jobb gombbal a létrehozott Csoportházi rend-objektumra (GPO), majd a helyi menü **Edit...(Szerkesztés...)** pontjára.



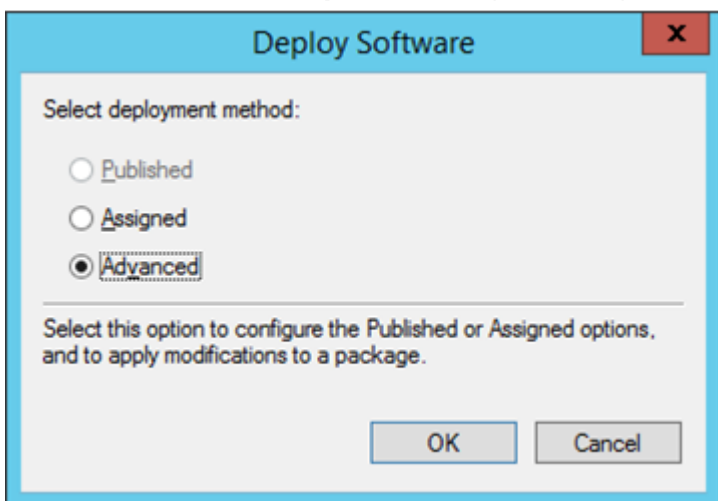
8. A **Group Policy Management Editor (Csoportházi rendkezelés)**-szerkesztő párbeszédpanelen kattintson a **Computer Configuration > Policies > Software Settings > Software installation (Számítógép konfigurációja > Házi rendek > Szoftverbeállítások > Szoftvertelepítés lehetőségére)**.

9. A helyi menün kattintson az **New>Package...** (Új>Csomag...) lehetőségre.

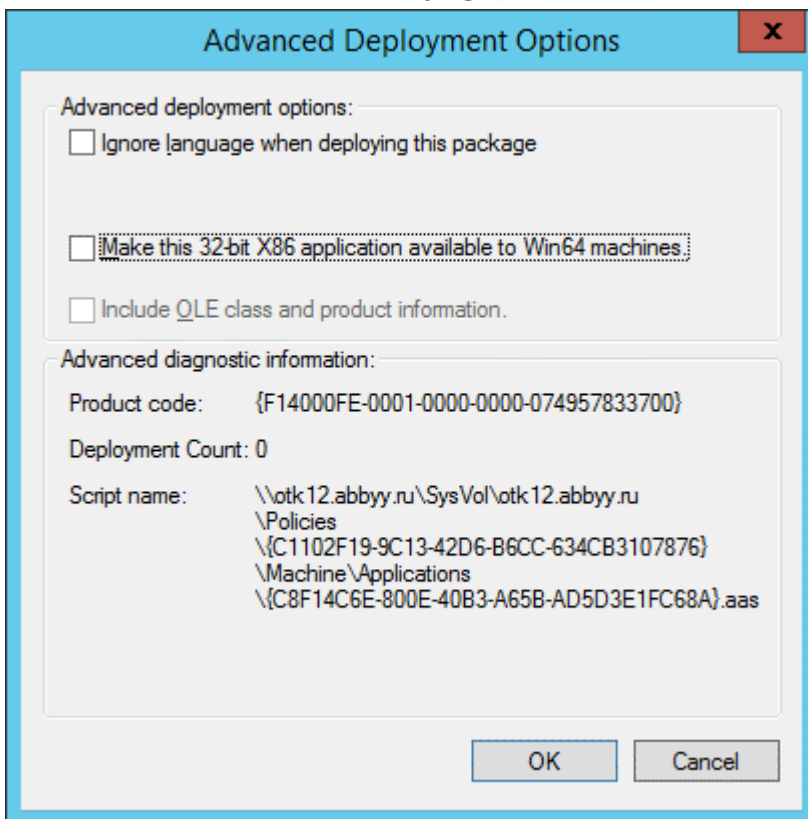


10. Adja meg az elérési útvonalat az **ABBYY FineReader 14.msi** fájlhoz (32 bites rendszerekre telepítéskor) vagy az **ABBYY FineReader 14 x64.msi** file fájlhoz (64 bites rendszerekre telepítéskor). Ezek a fájlok az ABBYY FineReader 14 telepítési mappájában találhatóak a kiszolgálón.

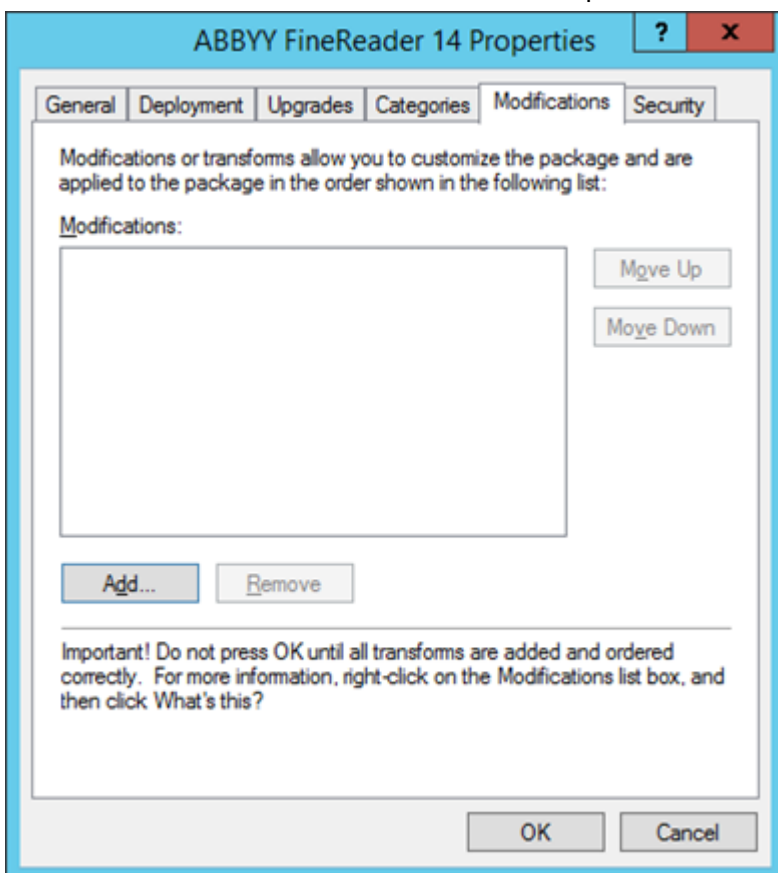
11. Válassza a **Advanced (Speciális)** központi telepítési módot.



12. Megnyílik egy párbeszédpanel. A 32 bites verzió telepítésekor kattintson a **Deployment (Központi telepítés)** lap **Advanced (Speciális)** gombjára és ellenőrizze, hogy ki van-e kapcsolva a **Make this 32-bit X86 application available to Win64 machines (Ez a 32 bites X86-alkalmazás legyen elérhető a Win64-architektúrájú gépek számára)** beállítás.



13. Válassza a **Modifications (Módosítások)** lapot és kattintson a **Add... (Hozzáadás...)** lehetőségre



14.Válassza ki az ABBYY FineReader 14 felhasználói felülete kívánt nyelvéhez tartozó nyelvi fájlt. A nyelvi fájlok a kiszolgáló felügyeleti telepítési mappájában találhatók.

A fájlnevek és nyelveik:

1026.mst Bolgár
1028.mst Kínai (hagyományos)
1029.mst Cseh
1030.mst Dán
1031.mst Német
1032.mst Görög
1033.mst Angol
1034.mst Spanyol
1036.mst Francia
1038.mst Magyar
1040.mst Olasz
1041.mst Japán
1042.mst Koreai
1043.mst Holland
1045.mst Lengyel
1046.mst Portugál (brazil)
1049.mst Orosz
1051.mst Szlovák
1053.mst Svéd
1055.mst Török
1058.mst Ukrán
1061.mst Észt
1066.mst Vietnami

2052.mst Kínai (egyszerűsített)

PI.: Az ABBYY FineReader orosz nyelvű kezelőfelülettel történő telepítéséhez válassza a **1049.mst** fájlt.

Az ABBYY FineReader 14 felületének módosítása csoportházi rendek használatával

Az ABBYY FineReader 14 programban letilthatók az internetelérést követelő menüpontok. Ezeknek a menüpontoknak a listája alább található:

Enable 'ABBYY Website' menu item: az ABBYY webhelyének böngészőablakban való megnyitása

Enable 'Check for Updates' menu item: az ABBYY FineReader 14 frissítések keresése online

Enable 'Send Feedback' menu item: űrlap megnyitása böngészőablakban visszajelzés küldéséhez az ABBYY számára

Enable Customer Improvement Service: a felhasználói élmény fokozása programban való részvétel engedélyezése

Enable 'Activate...' menu item: az ABBYY FineReader 14 aktiválási folyamatának megkezdése

Enable 'Register...' menu item: az ABBYY FineReader 14 regisztrálási folyamatának megkezdése

Enable 'Buy...' menu item: az ABBYY online áruházának böngészőablakban való megnyitása

Enable loading ABBYY Tips from the Web: ABBYY FineReader 14 tippek betöltése a webről

Enable loading updates from the Web: a frissítések letöltésének engedélyezése

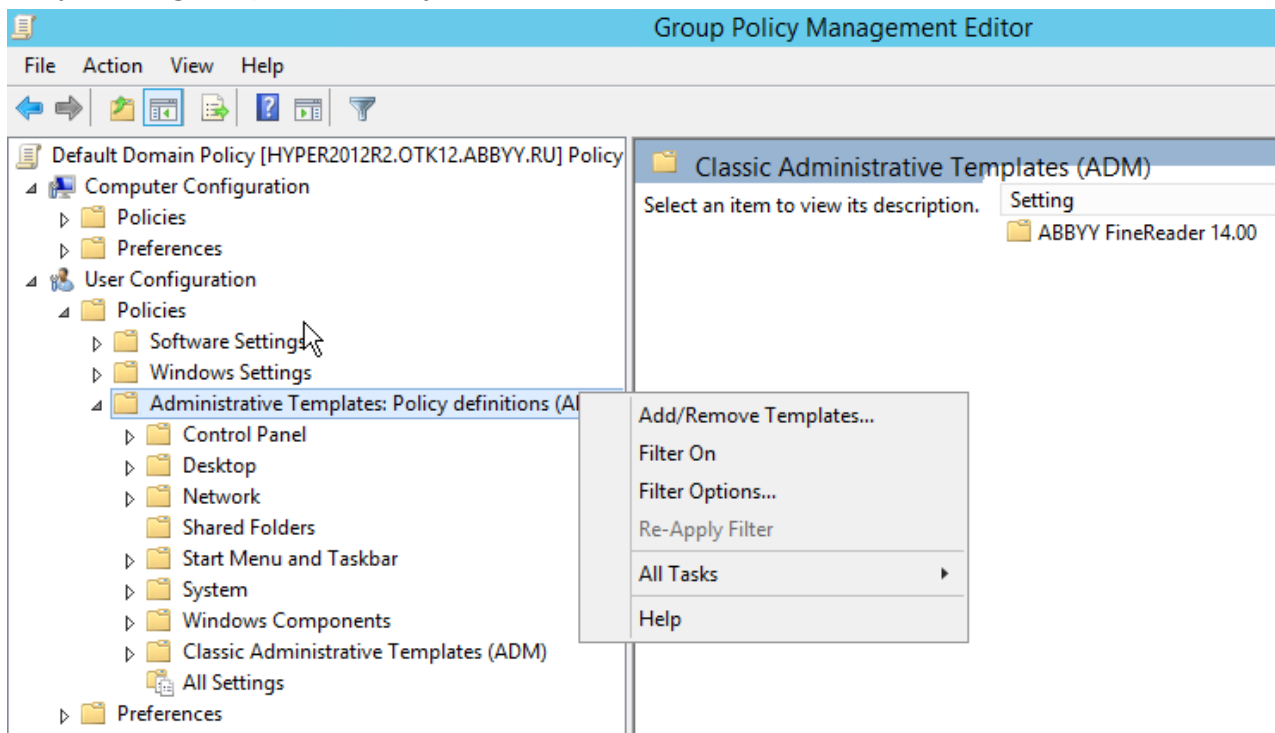
Enable online help: az online súgó megtekintésének engedélyezése

Fontos! Az ezeket a beállításokat tartalmazó fájl beszerzése végett fel kell vennie a kapcsolatot a technikai tanácsadó szolgálattal. Ennek a fájlnak *.adm a kiterjesztése.

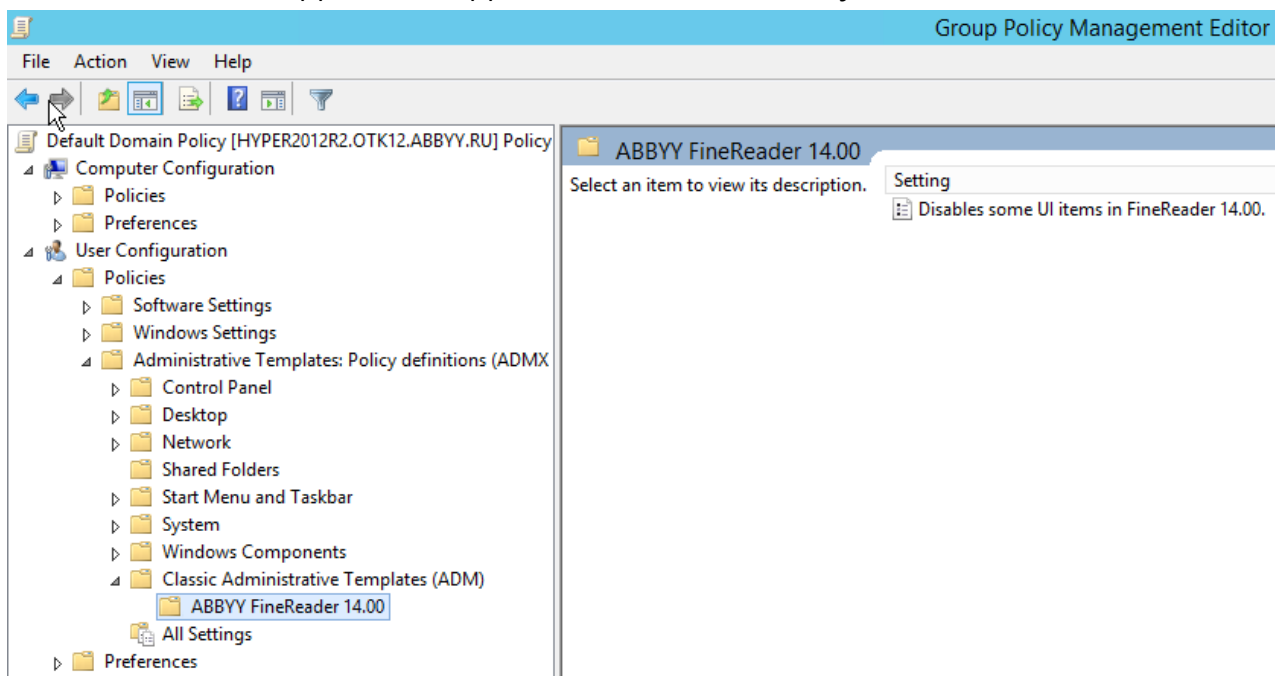
Az ABBYY FineReader 14 felületét az alábbi lépések követésével módosíthatja:

1. Nyissa meg a **Group Policy Management (Csoportházi rend kezelése)** konzolt (a részleteket lásd a [Példa: az ABBYY FineReader 14 \(64 bites vagy 32 bites\) központi telepítése az Active Directory használatával](#)^[25] rész 4-6. lépésében).

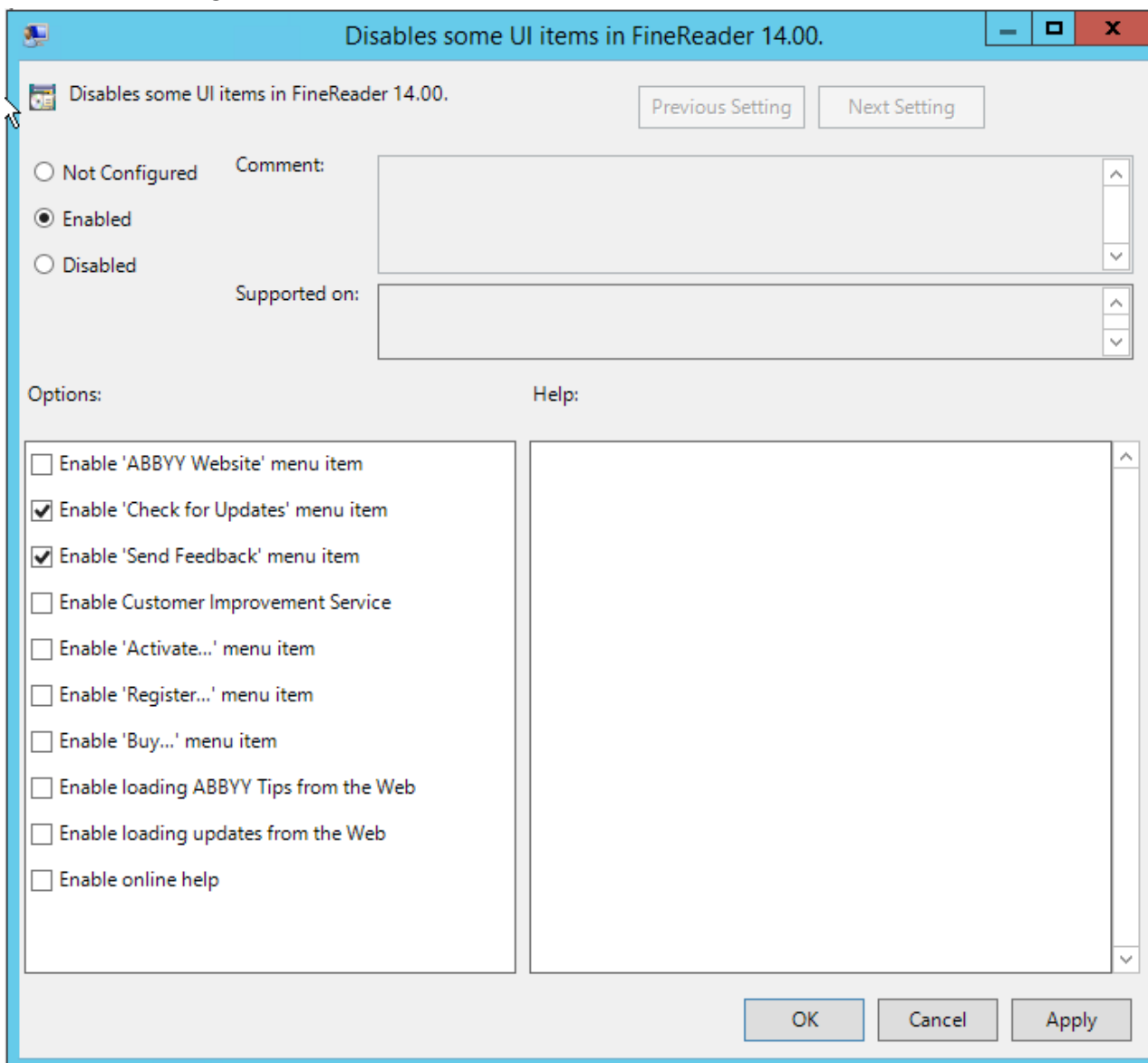
2. A **Group Policy Management Editor [Csoportházirendkezelés-szerkesztőben]** kattintson a **User Configuration [Felhasználó konfigurációja] > Policies [Házirendek] > Administrative Templates [Felügyeleti sablonok] > Add/Remove Templates... [Sablon hozzáadása/eltávolítása...]** elemre, és nyissa meg a kapott *.adm fájlt.



3. A fájl megnyitása után a **Classic Administrative Templates (ADM) [Csoportházirendkezelés-szerkesztőben]** megjelenik a **Group Policy Management Editor [Klasszikus felügyeleti sablonok (ADM)]** mappa. Ez a mappa tartalmazza az *.adm fájlt.



4. Válassza ki azt a parancsot, melyet el kíván távolítani az ABBYY FineReader 14 felületéről, majd kattintson az **OK** gombra.



5. A végrehajtott módosítások mentéséhez frissítse a csoportházirendeket a kiszolgálón, és indítsa újra az ABBYY FineReader 14 programot a munkaállomáson.

Megjegyzés. A fenti beállítások az ABBYY Hot Folder, az ABBYY Dokumentumok és az ABBYY Screenshot Reader programban is letilthatók. Ezeknek a termékeknek az *.adm fájljait a technikai tanácsadó szolgálattól szerezheti be.

A Microsoft System Center Configuration Manager (SCCM) használata

A Microsoft System Center Configuration Manager automatizálja a szoftverek helyi hálózatban történő központi telepítését, és kiküszöböli annak szükségességét, hogy közvetlenül azokra a helyekre kelljen menni, ahová a szoftver telepítése fog történni (számítógépek, csoportok vagy kiszolgálók).

Az SCCM-sel történő központi szoftvertelepítés három szakaszból áll:

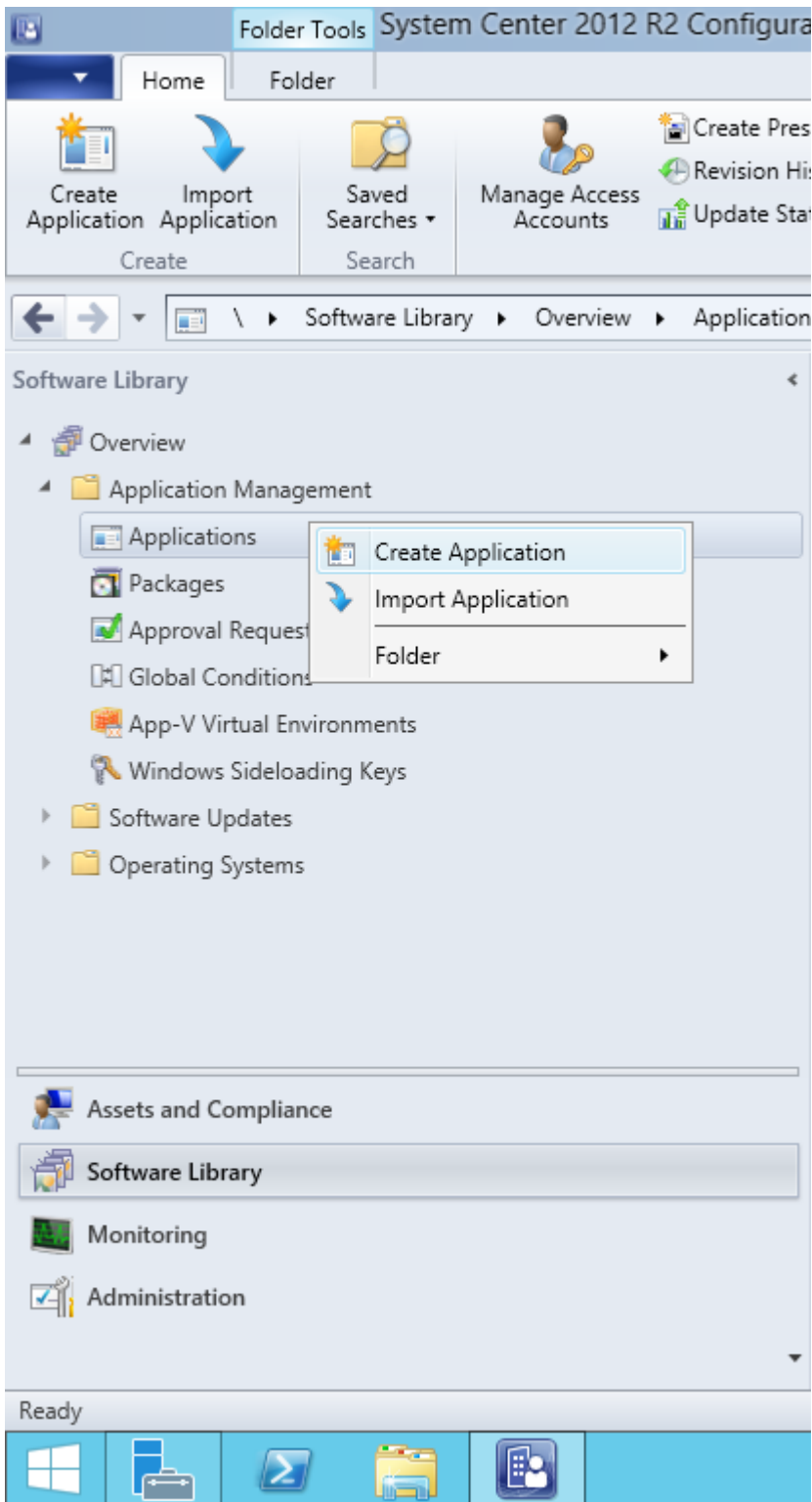
1. Az ABBYY FineReader 14 előkészítése automatizált telepítésre (az úgy nevezett "felügyelet nélküli telepítés" létrehozása).
2. Központi telepítő parancsfájl készítése, pl. a telepítési paraméterek kiválasztásával:
 - számítógépnév
 - a telepítés ideje
 - telepítési feltételek
3. A szoftver telepítése SCCM-sel a megadott számítógépekre a parancsfájlban megadott telepítési paramétereknek megfelelően.

Példa: SCCM használata ABBYY FineReader 14 központi telepítéséhez

Ez a példa szemlélteti a központi telepítés menetét Microsoft Windows Server 2012 alatt.

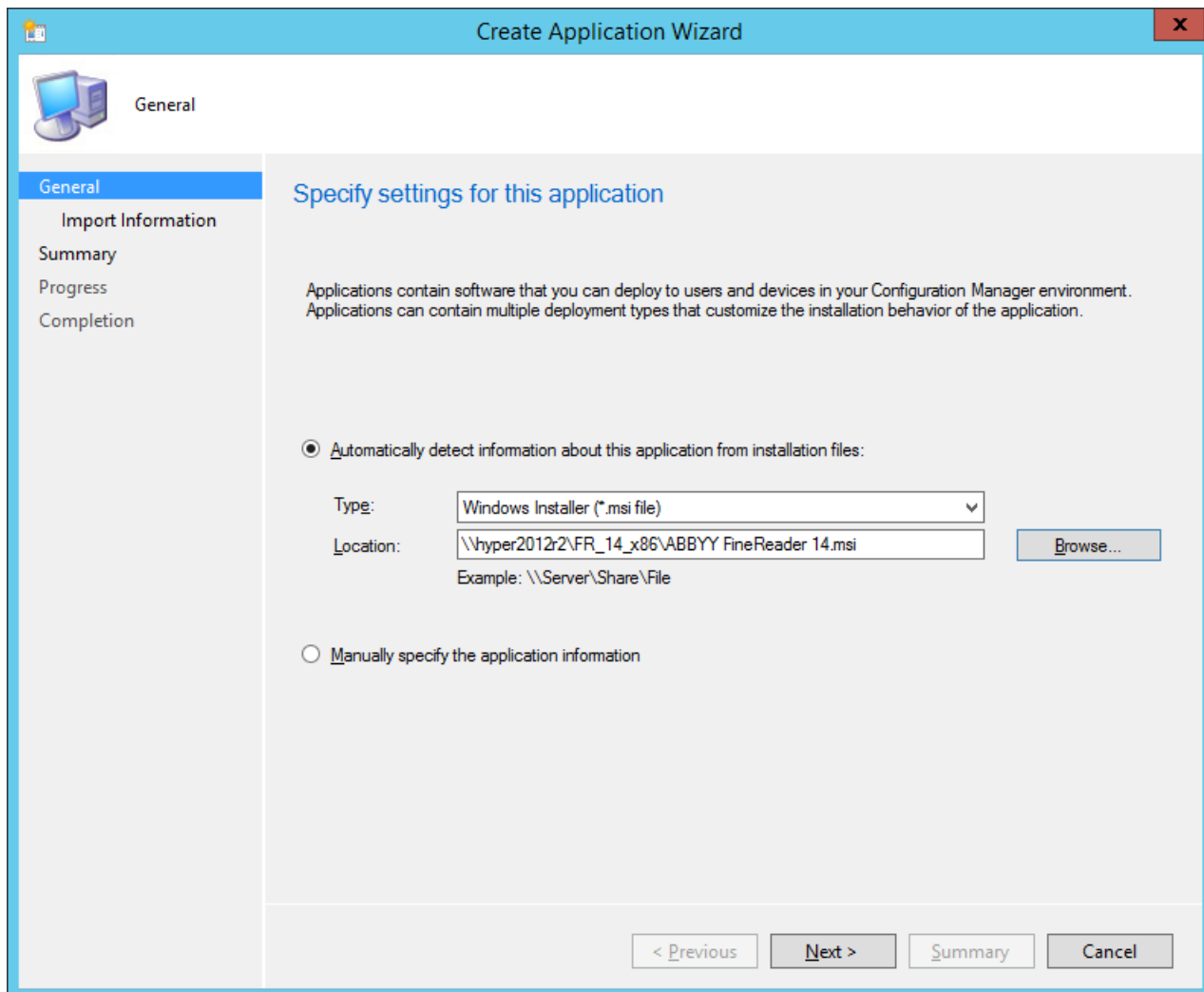
1. Hozzon létre felügyeleti telepítési pontot (lásd [Felügyeleti telepítés licenckiszolgáló és a licenkezelő](#)^[10]) vagy többfelhasználós felügyeleti telepítési pontot (lásd [Többfelhasználós terjesztési csomag központi telepítése munkaállomásonkénti licencekkel](#)^[15]).
2. Indítsa el az **SCCM Administrator Console (SCCM felügyeleti konzolt)** és válassza a **Software Library (Szoftverkönyvtár)** részt.
3. Válassza az **Applications (Alkalmazások)** elemet az **Application Management (Alkalmazásvezérlés)** csoportban.

4. Kattintson jobb gombbal az **Applications (Alkalmazások)** elemre, majd a helyi menün az **Create Application (Alkalmazás létrehozása)** pontra.

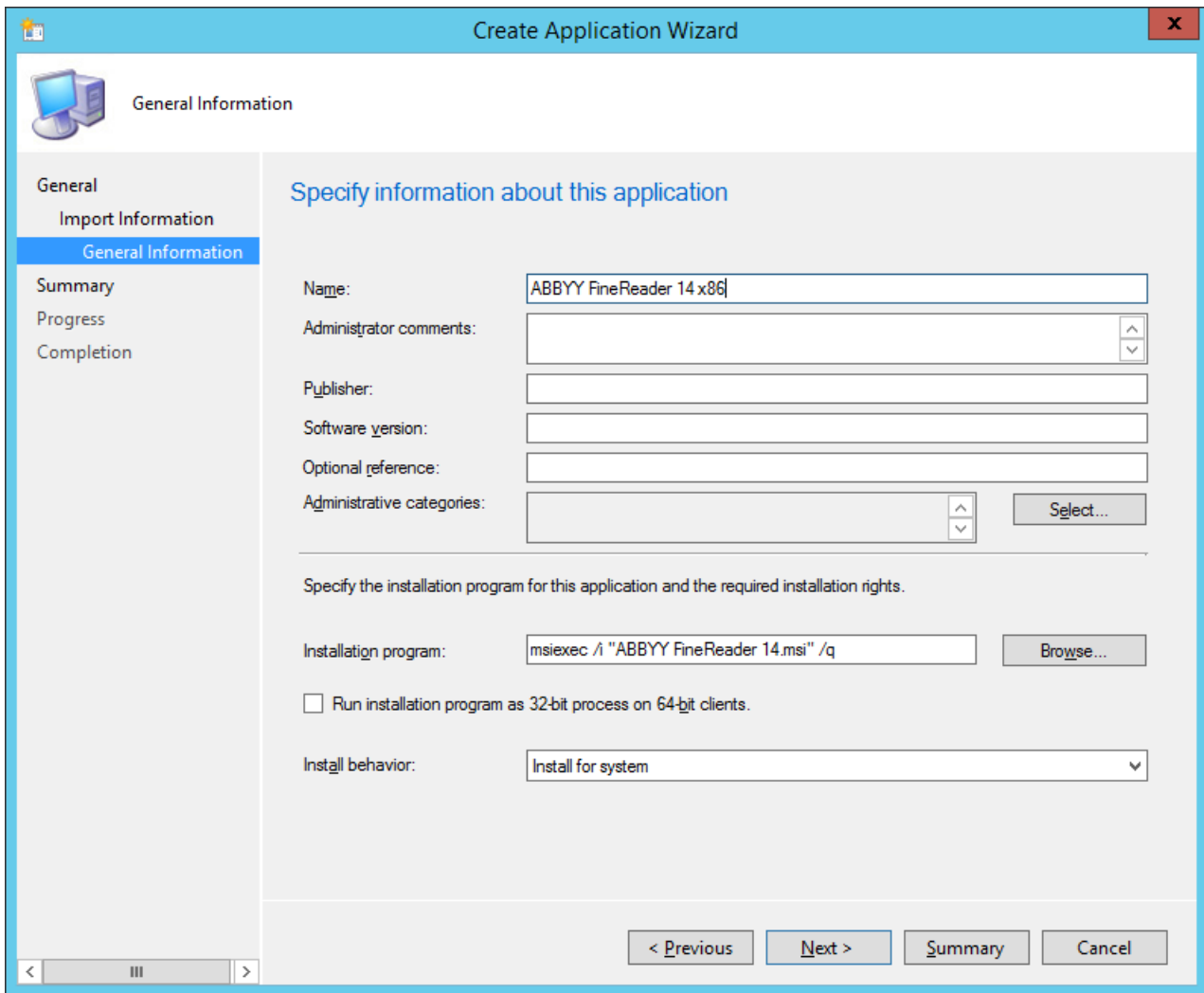


5. Az **Create Application Wizard (Alkalmazási varázsló létrehozása)** párbeszédpanelen válassza az **Automatically Detect information about this application from installation files (Alkalmazás információinak automatikus észlelése a telepítőfájlokból lehetőséget)**. Válassza a **Windows telepítő (*.msi) fájlt** a **Típus** legördülő listán. A **Location (Hely)** panelen adja meg a felügyeleti telepítési pont elérési útvonalát, majd kattintson a **Next (Tovább)** gombra.

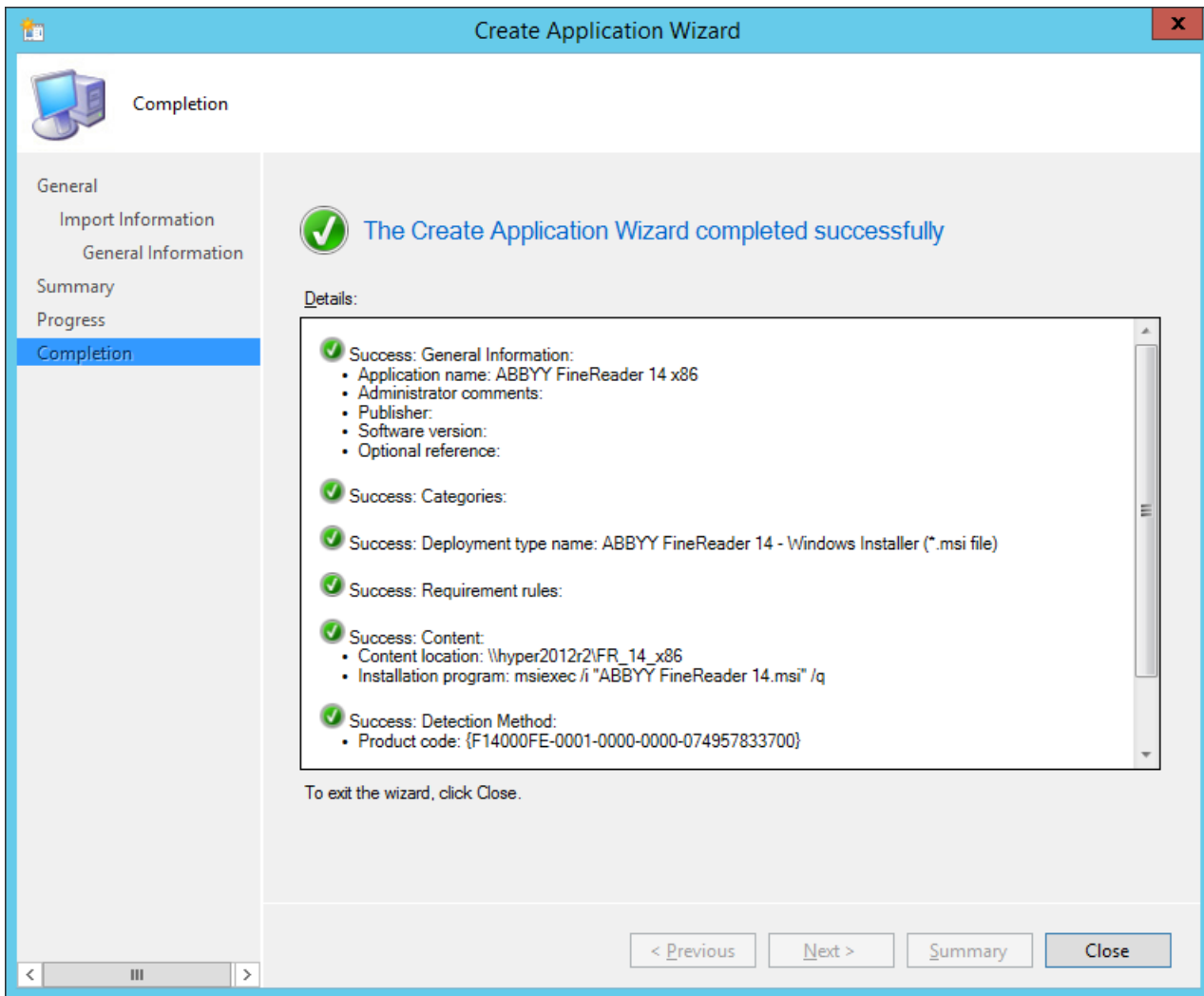
Megjegyzés. Az ABBYY FineReader 14 32 bites verziója nem telepíthető 64 bites rendszerre. A 64 bites verzió sem telepíthető 32 bites rendszerre.

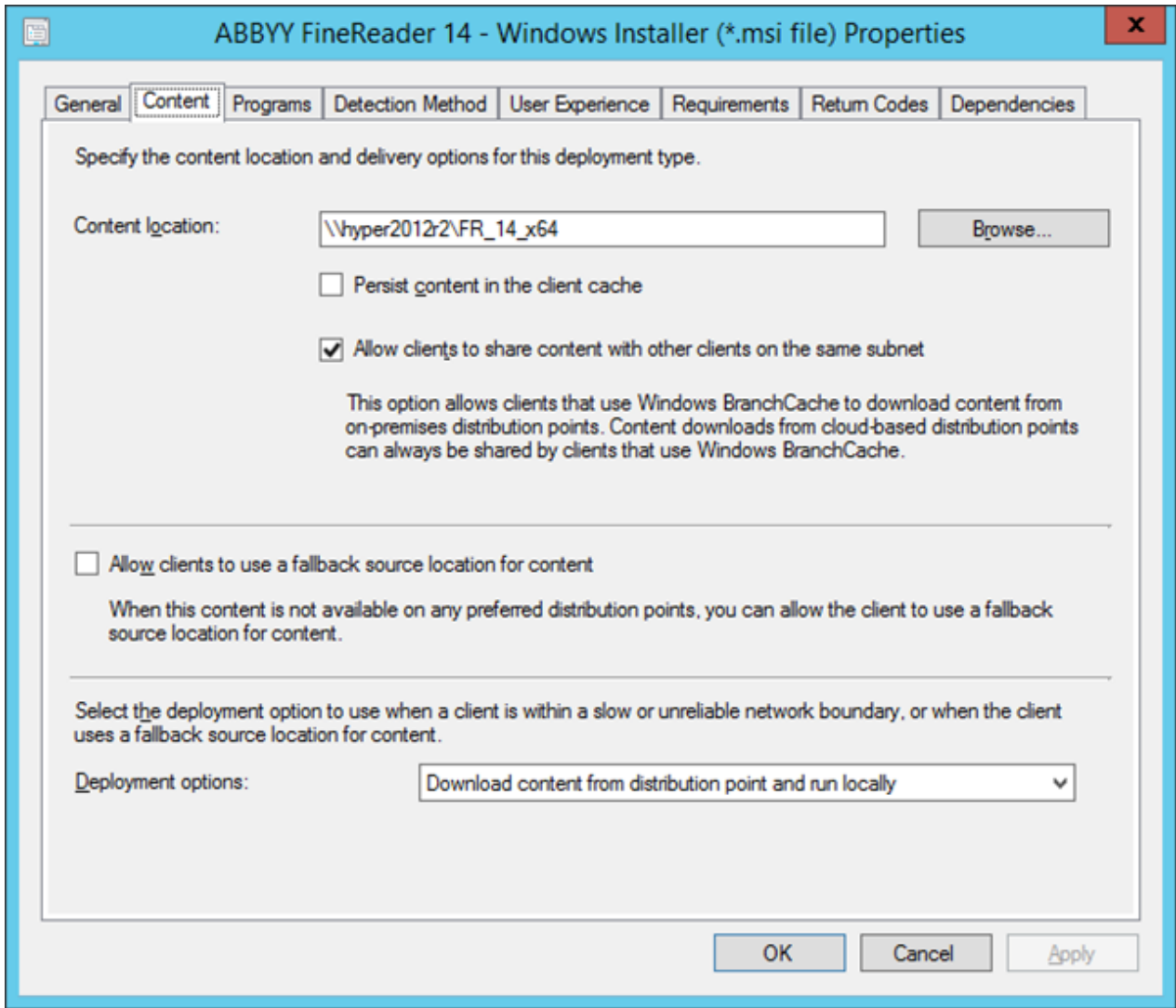


6. Adja meg a szükséges információkat az ABBYY FineReaderről. Ne módosítsa a **Installation Program (Telepítőprogram)** mező tartalmát. Kattintson a **Next (Tovább)** gombra.



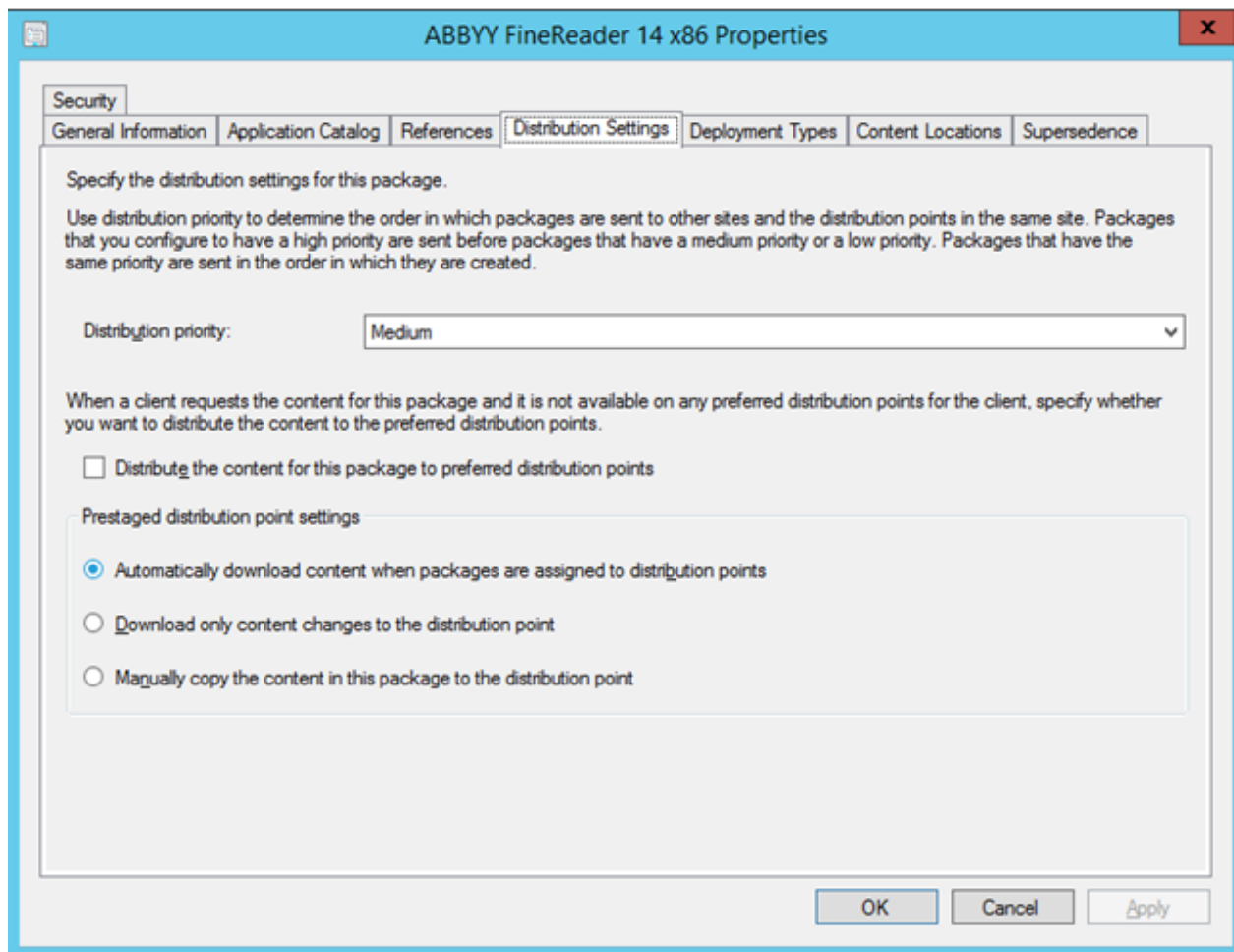
7. Ellenőrizze, hogy sikerült-e létrehozni az alkalmazást, majd zárja be az Alkalmazási varázsló létrehozása ablakot.





8. Telepítőfájlok munkaállomásokra való automatikus feltöltéséhez:
 - a. Kattintson jobb gombbal a létrehozott alkalmazásra, majd a helyi menüben kattintson a **Properties (Tulajdonságok)** pontra.

- b. A megjelenő párbeszédpanelen válassza az **Distribution Settings (Elosztási beállítások)** lapot és engedélyezze a **Automatically download content when packages are assigned to distribution points (Tartalom automatikus letöltése, ha csomagok vannak elosztási pontokhoz rendelve)** lehetőséget.



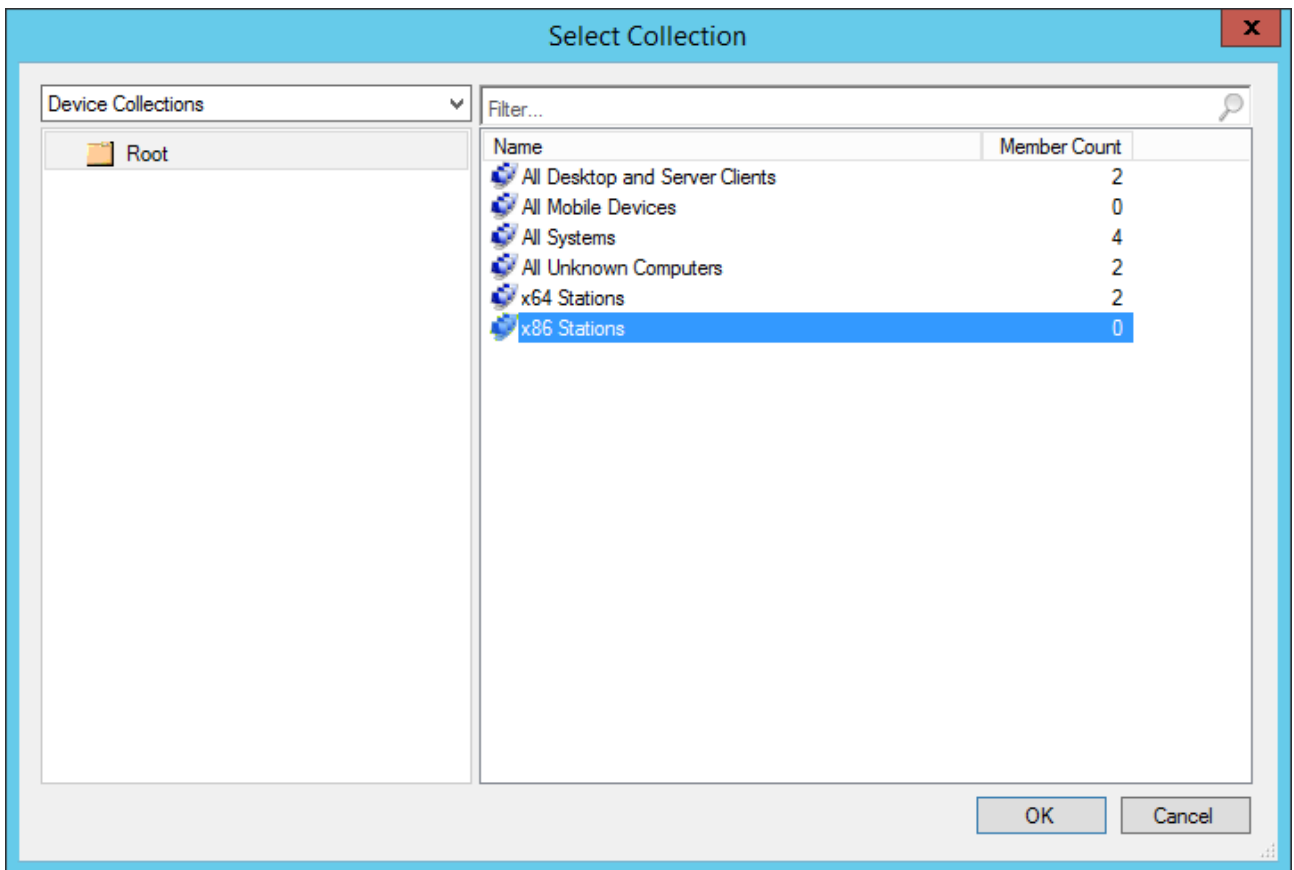
9. Ajánlott beállítások:

A **Deployment Types (Központi telepítési típusok)** lapon válassza ki az ABBYY FineReader 14 Windows telepítőt, majd kattintson a **Edit (Szerkesztés)** lehetőségre. A tulajdonságok párbeszédpanelen válassza a **Content (Tartalom)** lapot és állítsa a **Deployment options (Központi telepítési beállítást)** a **Download content from distribution point and run locally (Tartalom letöltése elosztási pontról és futtatás helyben)** értékre.

10. Az alkalmazás munkaállomásokra való központi telepítéséhez kattintson rá a jobb gombbal, majd a helyi menüben kattintson a **Deploy (Központi telepítés)** pontra. A **Collection (Gyűjtemény)** alatt válassza ki az **Device Collection (Eszközgyűjtemény)** lehetőséget.

Megjegyzés: User Collection (Felhasználói gyűjtemény) telepítések nem támogatottak.

11.A szokásos módon fejezze be a központi telepítést.



Az ABBYY FineReader 14 telepítése terminálkiszolgálóra

A terminálkiszolgáló licenc

A **Terminálkiszolgáló** licencek lehetővé teszik az ABBYY FineReader 14 felhasználók számának korlátozását. A rendszergazda figyelheti a felhasználók számát. A legnagyobb megengedett felhasználószám elérésekor a rendszergazdának a következő beavatkozási lehetőségei vannak:

1. Levesz kiválasztott felhasználókat a listáról a **Licenchasználók** párbeszédpanelen. Az ABBYY FineReader 14-ben rákattint a **Súgó > Névjegye... > Licencek** pontra, jobb gombbal rákattint a **Terminálkiszolgáló** licencre, majd a helyi menüben rákattint a **Licenchasználók** pontra.
2. További licencet aktivál ugyanazon a terminálkiszolgálón. A felhasználók az első felkapcsolódáskor véletlenszerűen kiválasztott ingyenes licenccel kapnak munkamenetet.

Telepítés

Az ABBYY FineReader 14 központi telepítését ellenőrizték Citrix XenApp 7.0 és újabb rendszereken és Windows Server 2012 R2 rendszeren Remote Desktop Services 7.0-val (a telepítés Windows RemoteApp és Citrix XenApp használatával folyt). Mindkét megoldás használható az ABBYY FineReader 14 bármelyik verziójával.

Az ABBYY FineReader 14 nem támogatja az élő alkalmazásátvitelt.

Megjegyzés. Ne használjon távoli elérést RemoteApp vagy Citrix XenApp alkalmazásokkal az ABBYY Screenshot Readerhez. Az ABBYY Screenshot Readert a munkaállomásokra kell telepíteni.

A terminálkiszolgáló licenc

1. Telepítse az ABBYY FineReader 14-et a terminálkiszolgálóra. Használhatja a szokásos szoftvertelepítési módszereket vagy végezhet felügyeleti telepítést. Ezzel a licenctípussal nem kell telepítenie a licenckiszolgálót.
2. Aktiválja az ABBYY FineReader 14-et.
3. A Windows RemoteApp vagy Citrix XenApp beállítása a **Kiszolgálóról elérhető telepített alkalmazás** forgatókönyv használatához.

Megjegyzés. A terminálkiszolgálón helyileg futtatható az ABBYY FineReader 14.

Az Egyidejű licenc

1. Végezzen felügyeleti telepítést.
A licenckiszolgáló és a licenckezelő a helyi hálózat bármelyik számítógépére telepíthető. További részletek: [Felügyeleti telepítés licenckiszolgáló és a licenckezelő](#)^[10]
- Megjegyzés.** A licenckiszolgáló feltelepíthető a terminálkiszolgálóra.

2. Indítsa el a licenckezelőt.
3. Adja hozzá az összes licencet a licenckezelőhöz.
4. Telepítse az ABBYY FineReader 14-et a felügyeleti telepítési mappából a terminálkiszolgálóra.

Az ABBYY FineReader úgy települ a terminálkiszolgálóra, mintha az munkaállomás volna. A felhasználók a kiszolgálóra kapcsolódhatnak és ügyfél útján használhatják a FineReadert. Az egyidejű csatlakozások számát az **Egyidejű** licenc korlátozza.

Megjegyzés

1. Ha egy felhasználó a FineReader elindítása nélkül indítja el az ABBYY Screenshot Reader vagy más hozzácsomagolt alkalmazást, a felhasználónak így is ki lesz osztva egy **Egyidejű** licenc.
2. Ha az ABBYY Screenshot Reader terminálkiszolgálóra került telepítésre, és a Windows RemoteApp vagy Citrix XenApp alkalmazásokon keresztül érhető el, akkor a felhasználók csak a terminálkiszolgálón futó alkalmazásokban tudnak képernyőképeket készíteni.

Terminálkiszolgáló rendszerkövetelményei

Az ABBYY FineReader 14 a következő terminálkiszolgáló konfigurációkkal került tesztelésre:

1. Microsoft Windows Server 2012 R2, 2008 R2 (Távoli asztal, RemoteApp és Távoli asztali webes elérés) alatt futó számítógép
2. Citrix XenApp 7.9

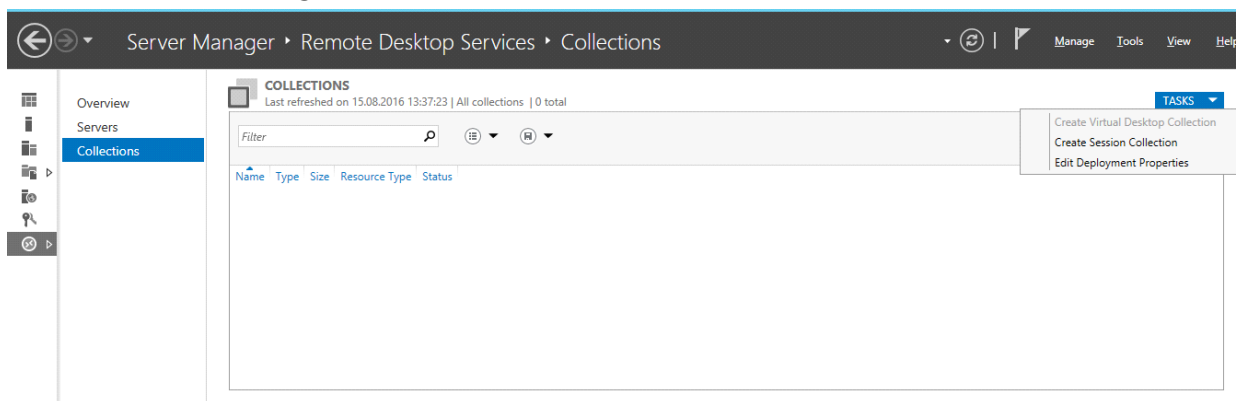
A Windows RemoteApp beállítása

Az ABBYY FineReader 14 központilag telepíthető a RemoteApp segítségével. Az alábbi utasítások segítenek a RemoteApp telepítésében a Microsoft Windows Server 2012 R2-re.

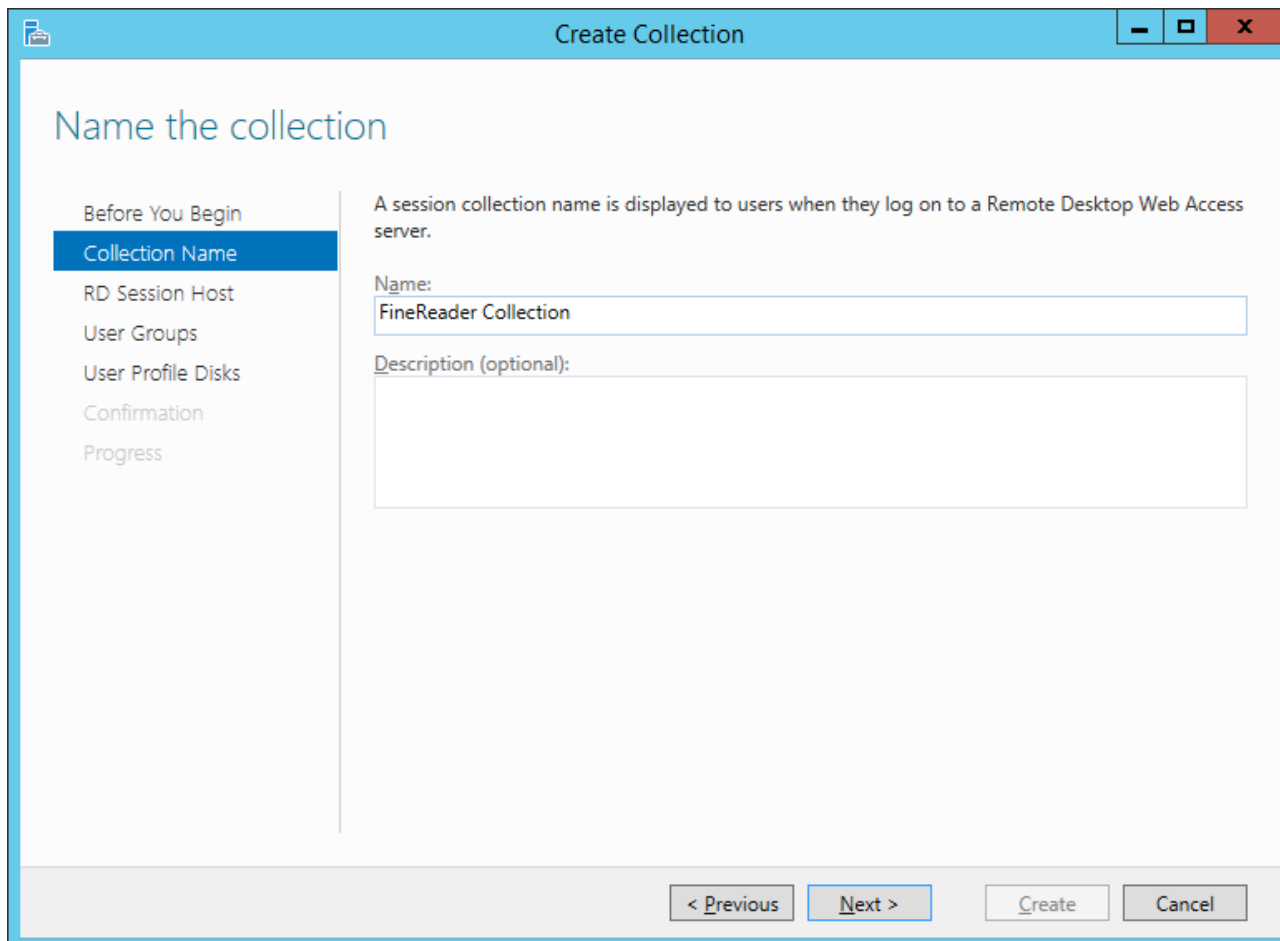
Telepítse az ABBYY FineReader 14-et a kiszolgálóra.

Hozzon létre munkamenet gyűjteményt:

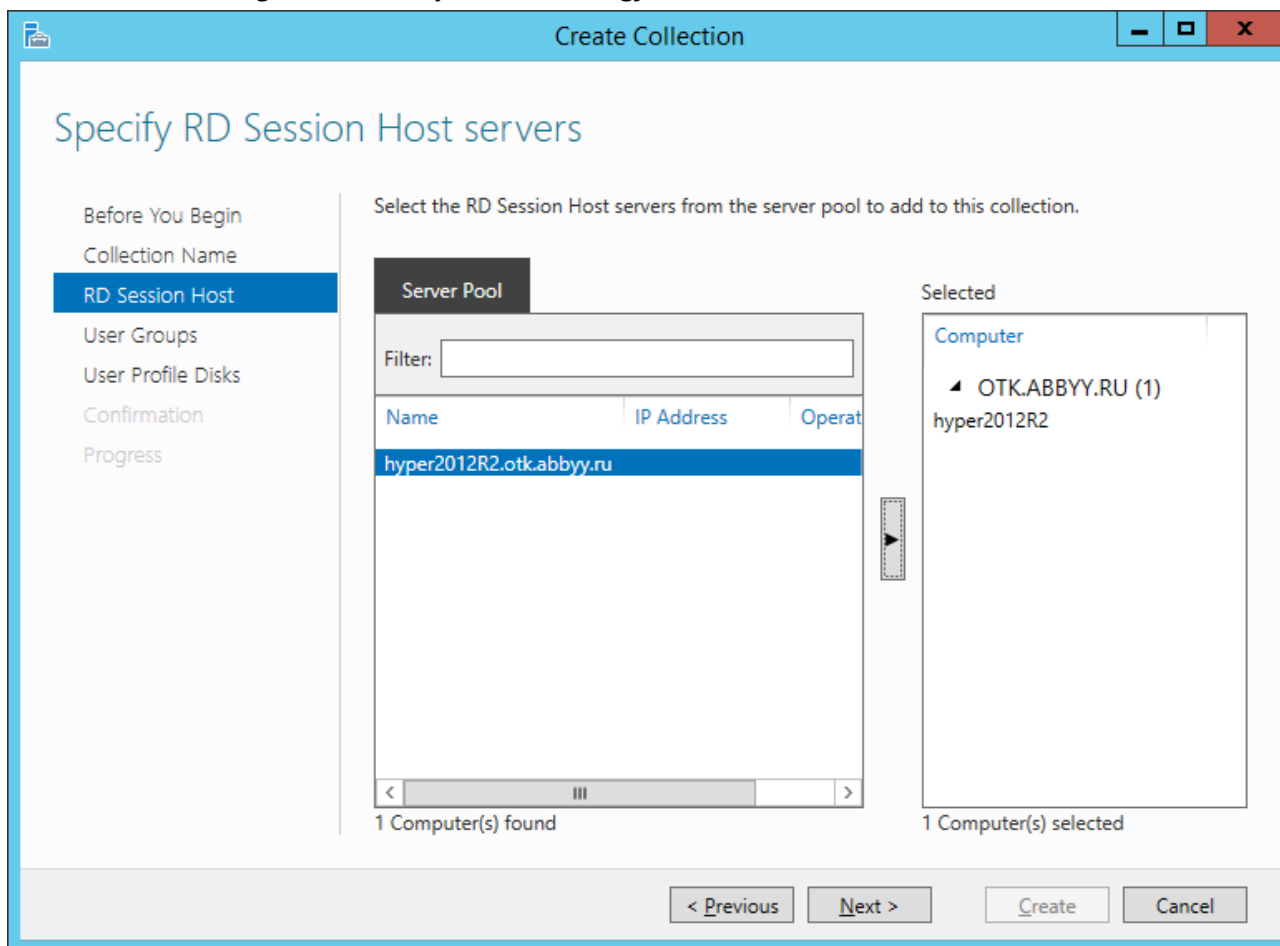
1. Nyissa meg a **Server Manager (Kiszolgálókezelőt)** és kattintson a **Remote Desktop Services > Collections (Távoli asztali szolgáltatások > Gyűjtemények)** lehetőségre.
2. Kattintson a **TASKS>Create Session Collection (FELADATOK > Munkamenet gyűjtemény létrehozása)** lehetőségre.



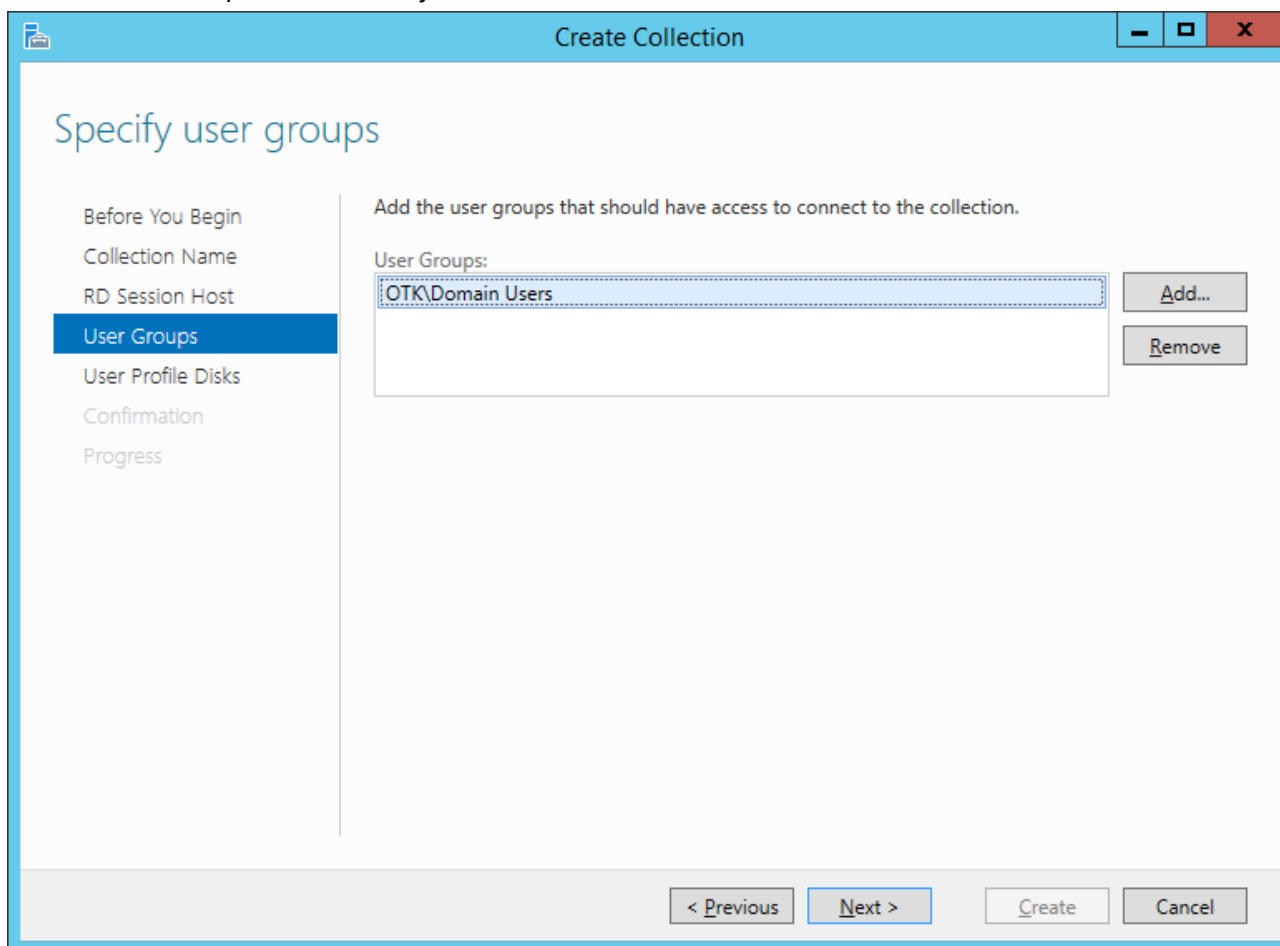
3. Adja meg a gyűjtemény nevét.



4. Válassza ki a kiszolgálókat, amelyek futtatni fogják az alkalmazásokat.



5. Válassza ki a csoportokat, amelyek elérik az alkalmazásokat.

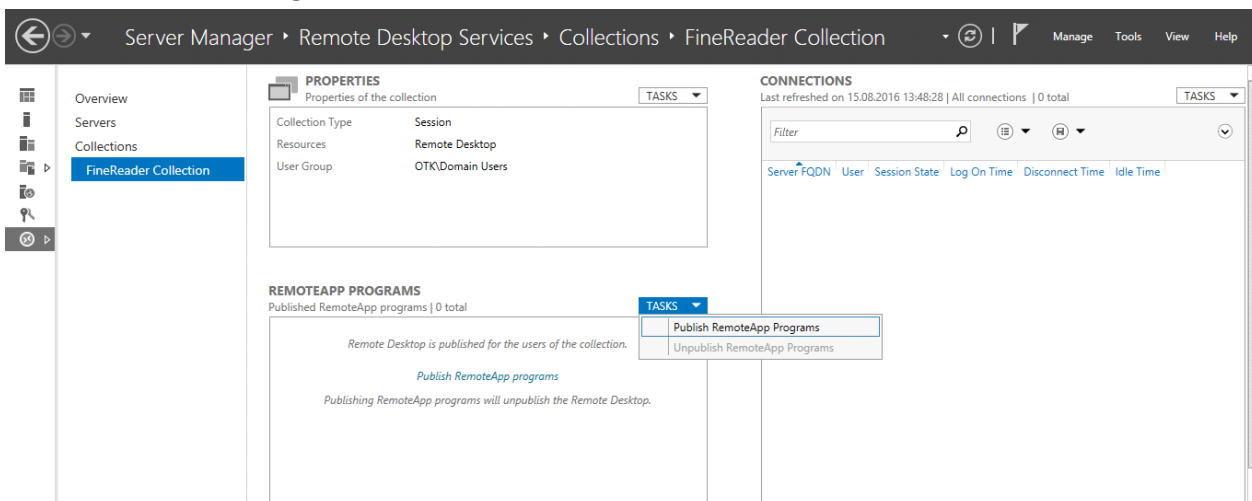


6. Adja meg, hogy kíván-e hozzáadni **User Profile Disc (felhasználói profil lemezt)**.

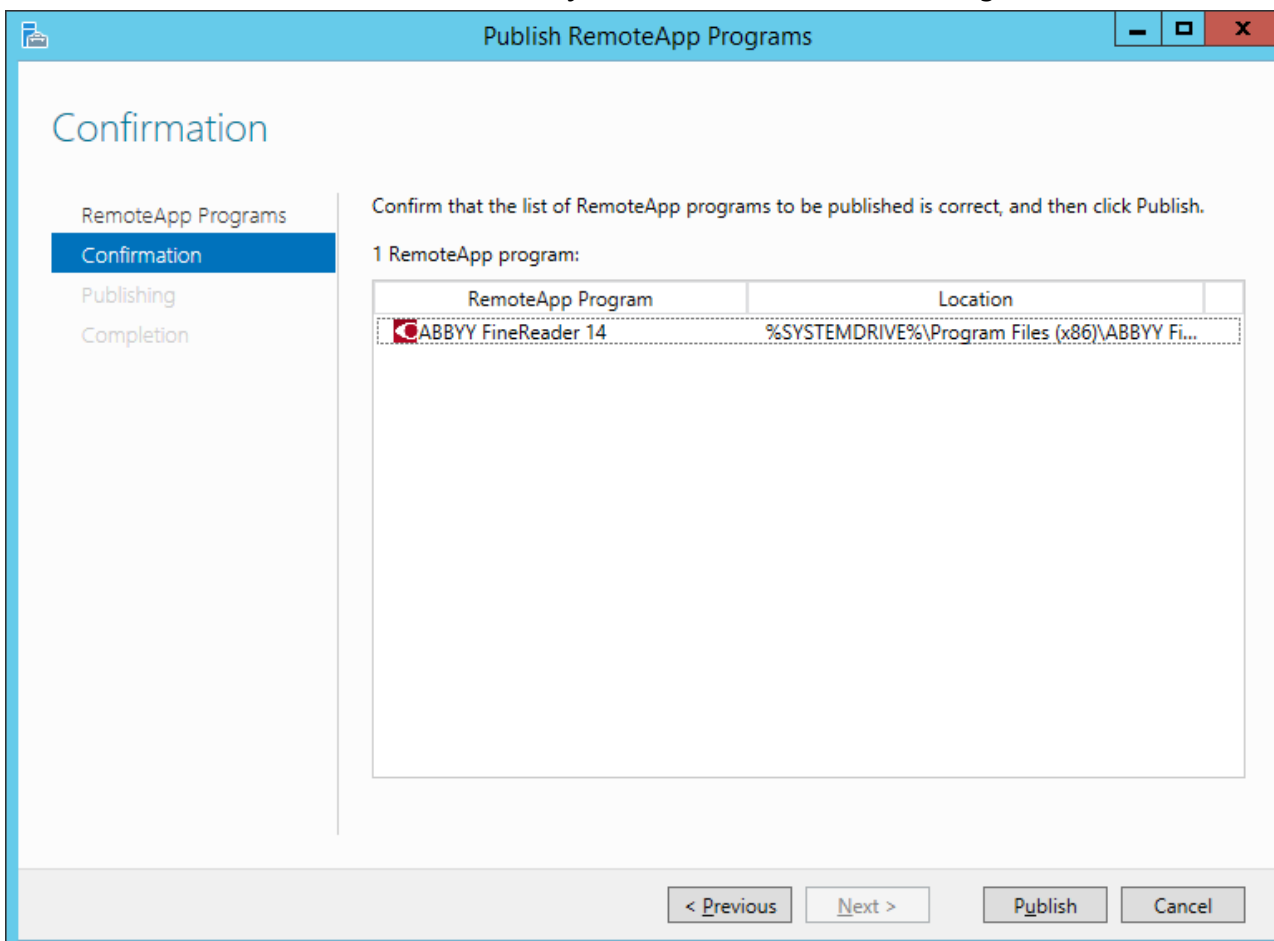
7. Kattintson a **Create (Létrehozás)** lehetőségre.

Adja hozzá az ABBYY FineReader 14-et a gyűjteményhez:

1. Nyissa meg a **Server Manager (Kiszolgálókezelőt)** és kattintson a **Remote Desktop Services>Collection>[name of collection]** (Távoli asztali szolgáltatások>Gyűjtemény>[a gyűjtemény neve]) lehetőségre.
2. Kattintson a **TASKS>Publish RemoteApp Programs (FELADATOK>RemoteApp programok közzététele lehetőségre)**



3. Válassza ki az ABBYY FineReader 14-et, majd kattintson a **Next (Tovább)** gombra.



4. Kattintson a **Publish (Közzététel)** lehetőségre.

A Citrix XenApp beállítása

Az ABBYY FineReader 14 Citrix XenApp használatával végzett központi telepítések használja a **Kiszolgálóról elérhető telepített alkalmazás** forгатókönyvet.

Az ABBYY FineReader 14 Corporate telepítéséhez:

1. Telepítse a FineReadert a Citrix farm* Szállítási csoportja minden kiszolgálójára.
2. Hozzon létre licenckiszolgálót kellő számú **egyidejű** licenccel. A FineReadert egyidejűleg használni tudó felhasználók száma legfeljebb az **Egyidejű** licencek száma lehet.

Megjegyzés. Ha egy felhasználó a FineReader elindítása nélkül indítja el az ABBYY Screenshot Reader vagy más hozzácsomagolt alkalmazást, a felhasználónak így is ki lesz osztva egy **Egyidejű** licenc.

* Farmnak a központi felügyelet, terhelés kiegyenlítés és hibatűrés végett csoportba szervezett Citrix kiszolgálók együttesét nevezzük.

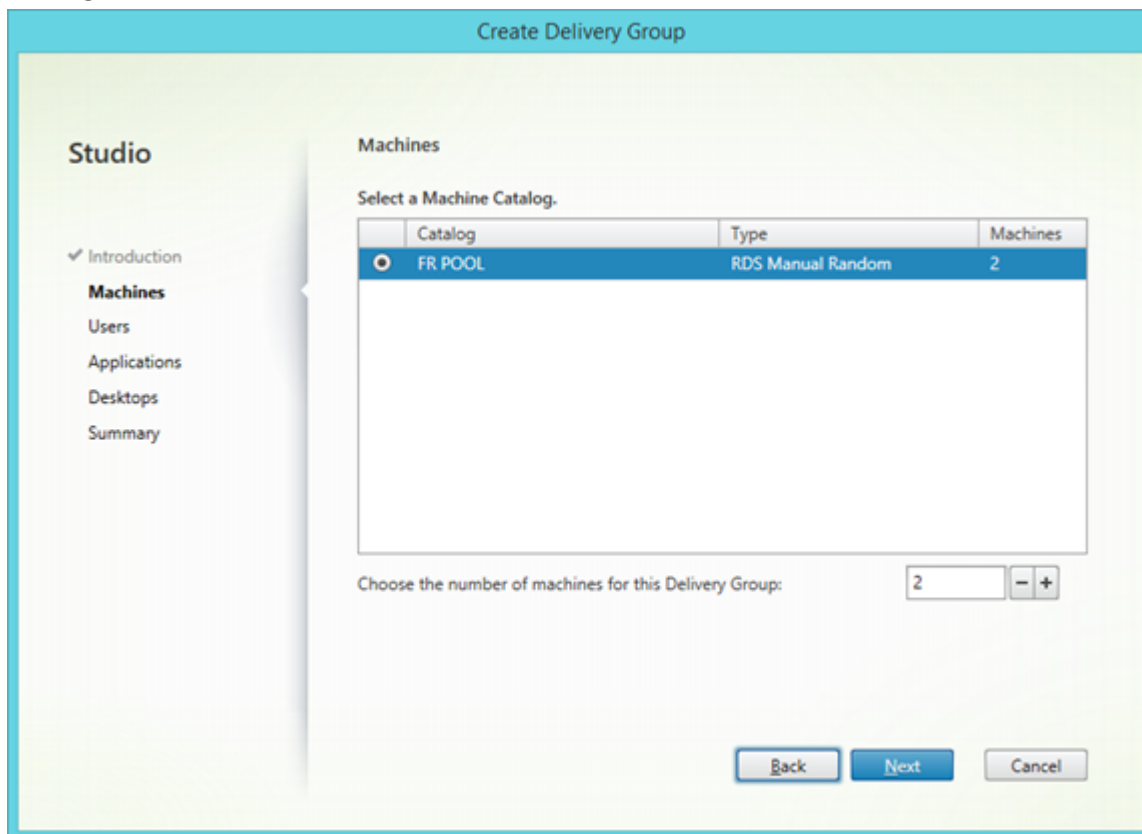
Példa: Citrix XenApp 7.9 beállítása

1. Nyissa meg a Citrix Studio-t (7.0 vagy újabb verzió)
2. Válassza ki a farmot ahová központilag telepíteni kívánja az ABBYY FineReader 14-et.
3. Hozzon létre szállítási csoportot a FineReader számára vagy adja hozzá a FineReadert egy meglévő csoporthoz.

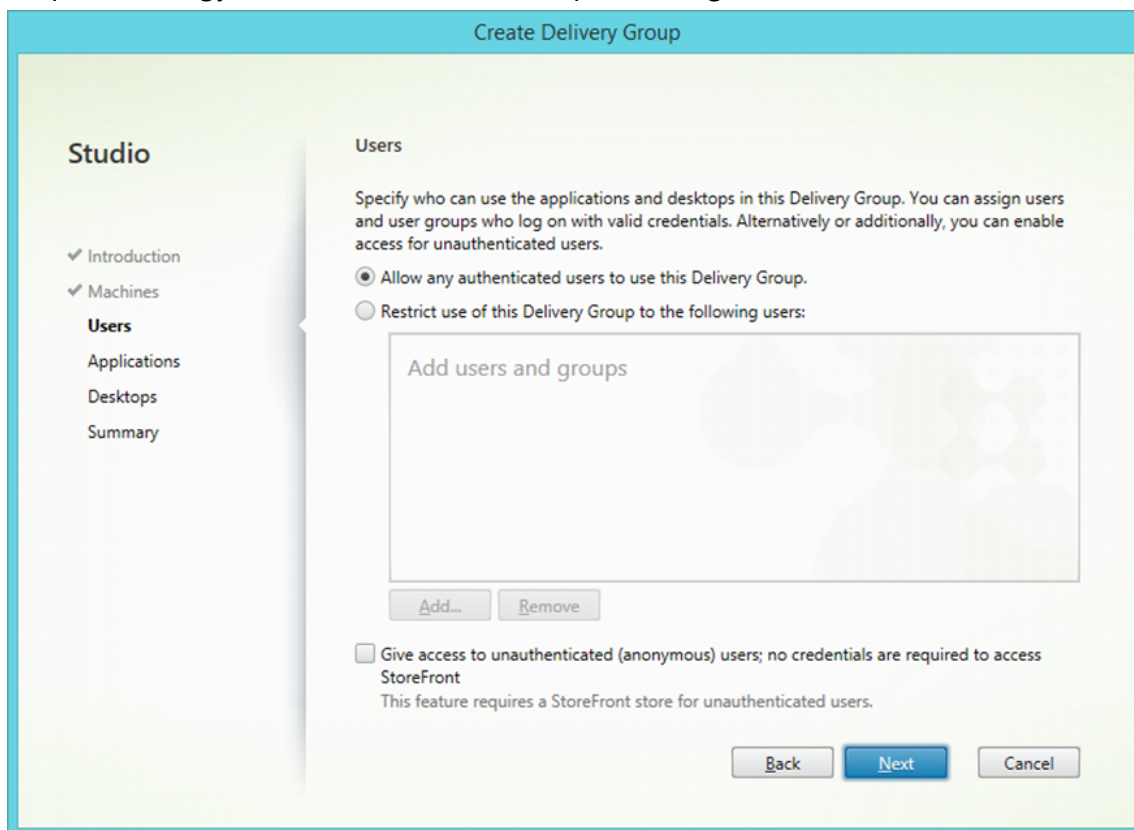
Új szállítási csoport létrehozásához:

1. Kattintson a **Delivery Groups > Create Delivery group (Szállítási csoportok > Szállítási csoport létrehozása)** lehetőségre.

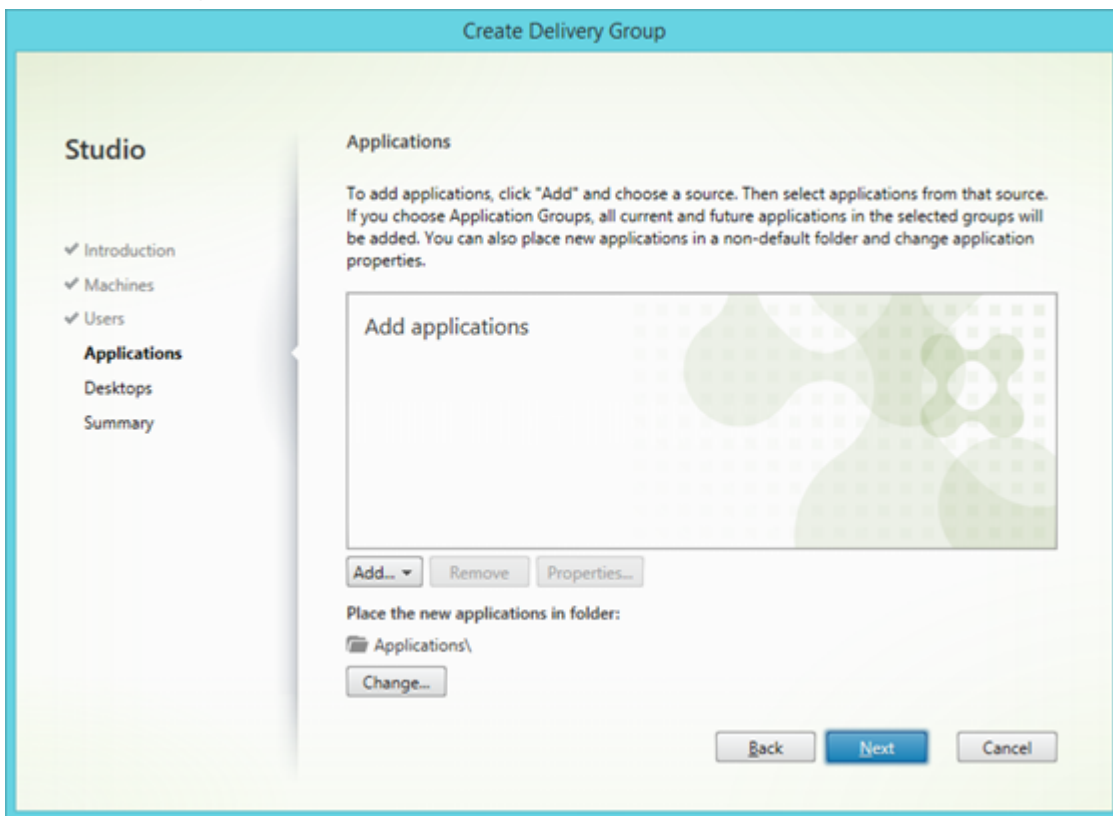
2. A **Machines (Gépek)** lépésben válasszon gépkatalógust a listáról és adja meg a használni kívánt kiszolgálók számát.



3. A **Users (Felhasználók)** lépésben adja meg, mely felhasználók férhetnek hozzá a szállítási csoporthoz, vagy korlátozza a szállítási csoportot meghatározott felhasználókra.

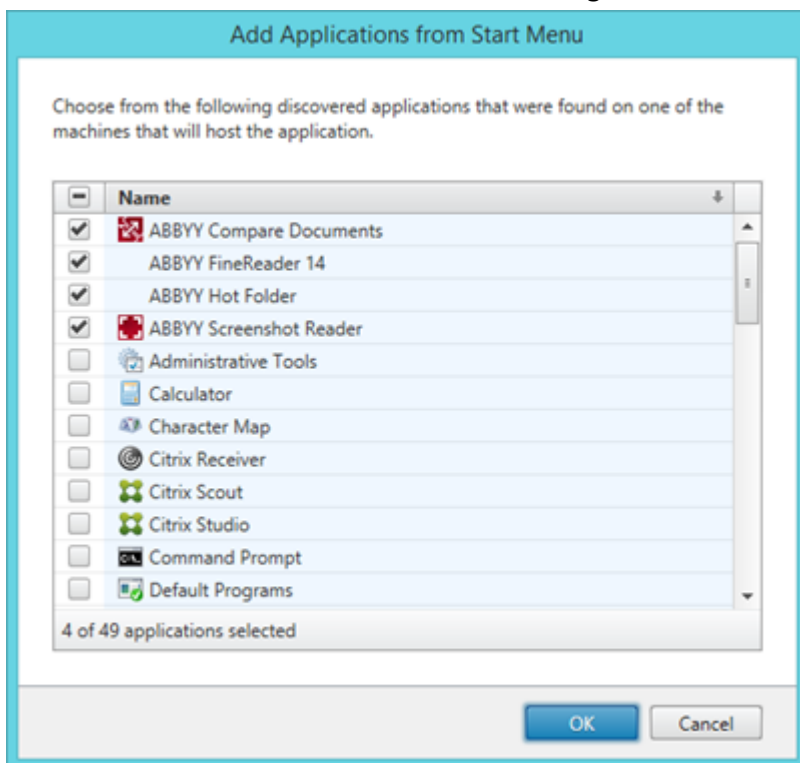


4. Az **Applications (Alkalmazások)** lépésben kattintson a **Add...(Hozzáadás...)** pontra és válassza ki a Szállítási csoportban elindítható alkalmazásokat:



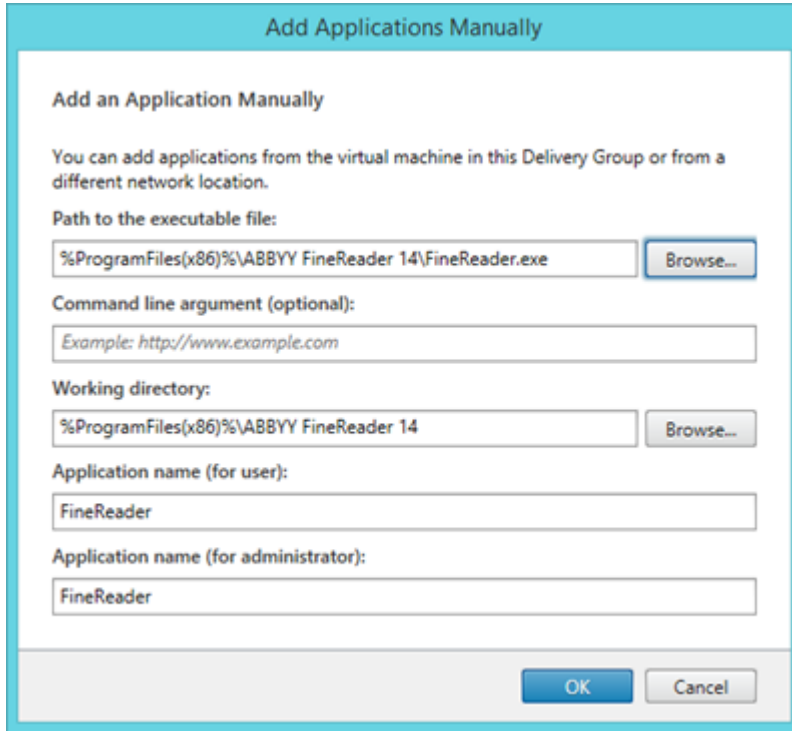
4.1.From start menu... (A start menüből...)

Válassza ki az ABBYY FineReader 14-et a listáról. Ha azt szeretné, hogy a felhasználók a FineReader előzetes elindítása nélkül érhessék el a hozzácsomagolt alkalmazásokat, válassza ki ezeket az alkalmazásokat. Kattintson az **OK** gombra.

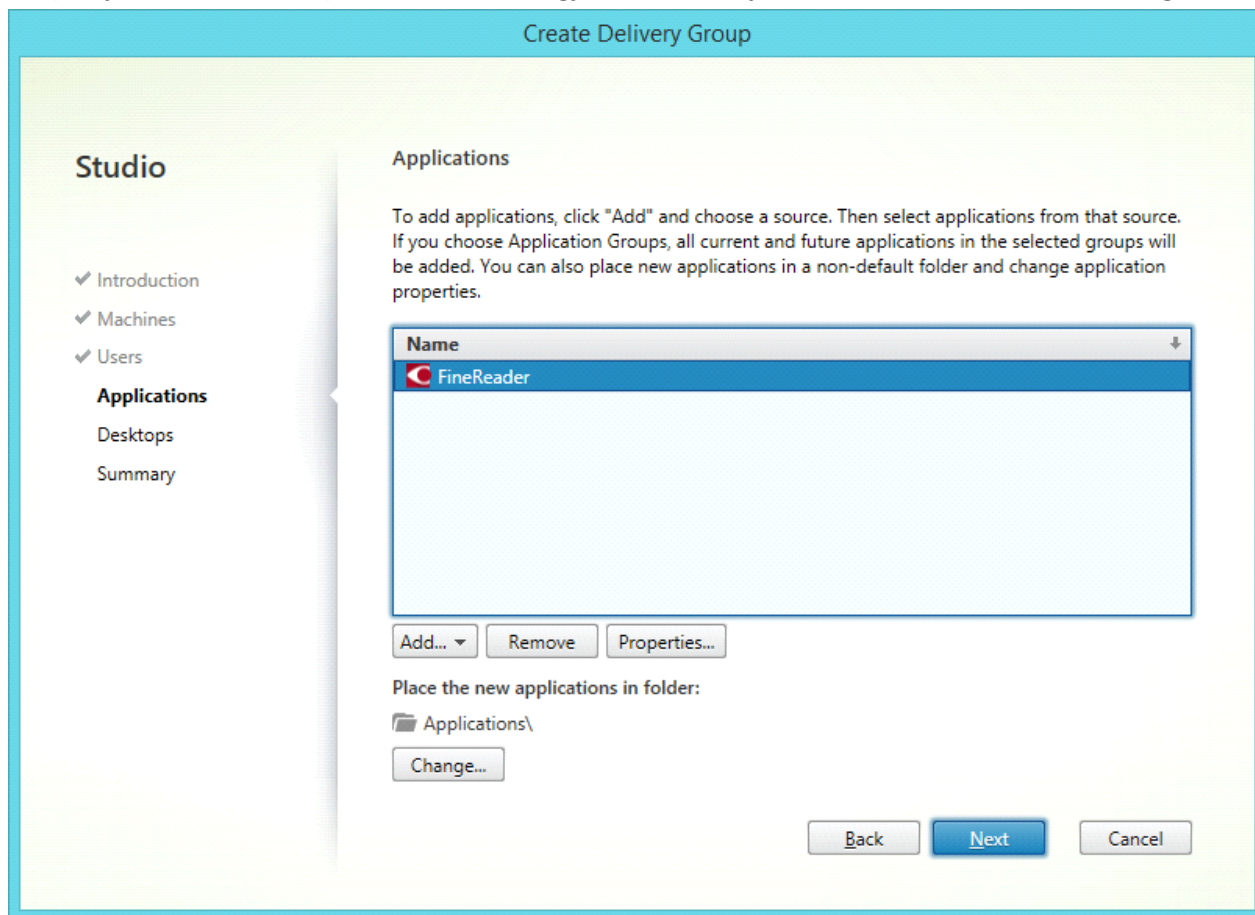


4.2. Manually... (Manuálisan...)

Ha a kiválasztott kiszolgálókon sok alkalmazási könyvtár áll rendelkezésre, válassza az ABBYY FineReader 14-et tartalmazót a **Working directory (Munkakönyvtár)** panelen. **Path to the executable file (A végrehajtható fájl elérési útja)** alatt adja meg a FineReader.exe elérési útvonalát, majd adjon meg egy alkalmazásnevet a felhasználóknak és egyet a rendszergazdáknak. Kattintson az **OK** gombra.

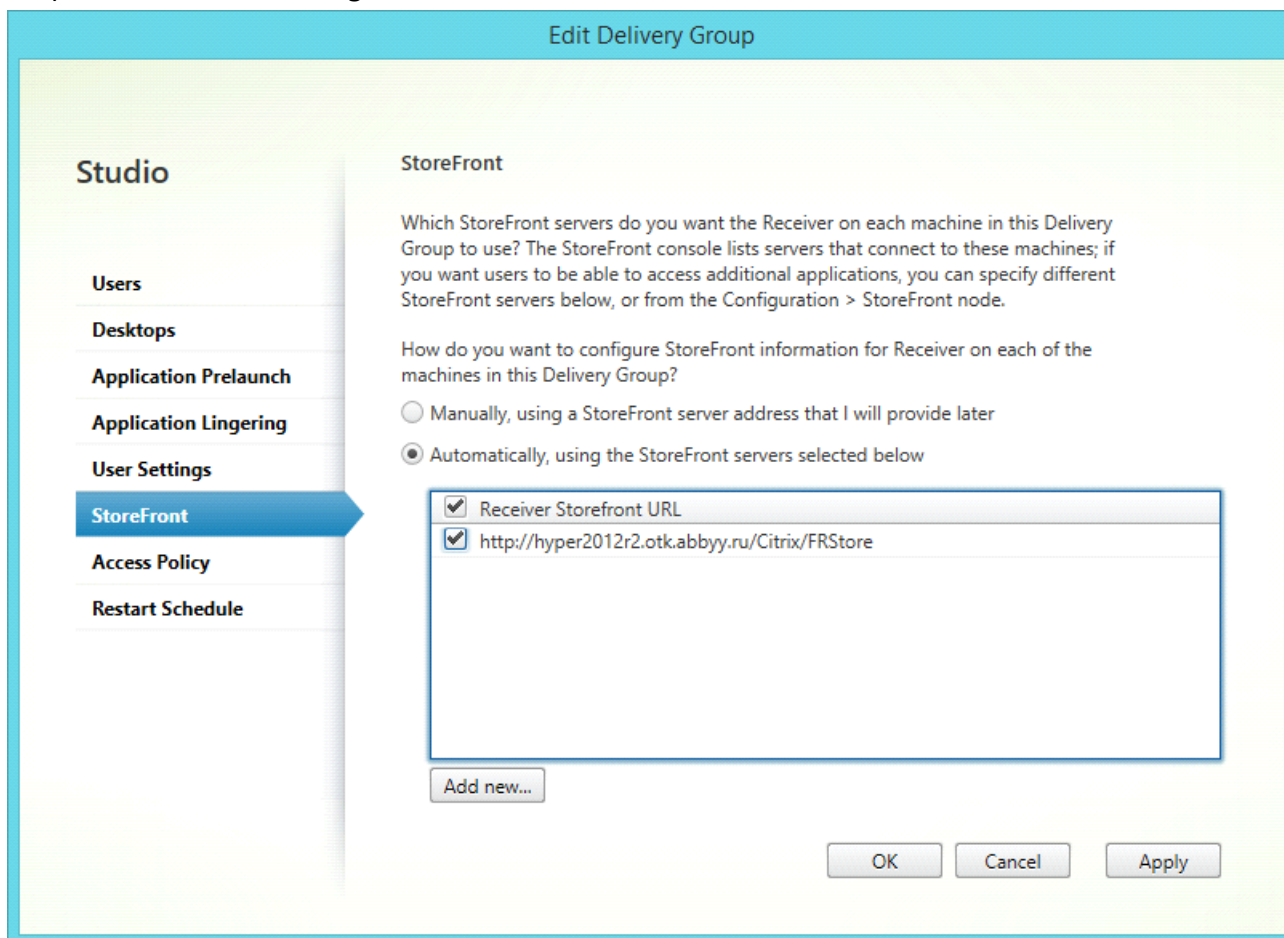


4.3. Adja hozzá az esetleges alkalmazásokat, amelyeket az ABBYY FineReader 14 Szállítási csoportjával azonos csoportban kíván megjeleníteni, majd kattintson a **Next (Tovább)** gombra.



5. Az **Desktops (Asztalok)** lépésben adja hozzá a szállítási csoport által biztosítandó asztalokat. Ha nem kíván hozzáférést adni asztalokhoz, hagyja ki ezt a lépést.
6. Az **Summary (Összefoglalás)** lépésben adjon nevet a szállítási csoportnak a **Delivery Group name (Szállítási csoport neve)** alatt és adjon hozzá leírást a **Delivery Group description, used as label in Receiver (optional)(Szállítási csoport leírása, a Vevőben címkéként használva (nem kötelező))** alatt. Végezze el a szállítási csoport létrehozásának befejező lépéseit.

7. Válassza ki az imént létrehozott szállítási csoportot és kattintson a **Edit Delivery Group (Szállítási csoport szerkesztése)** lehetőségre. A megnyíló párbeszédpanelen válassza ki a **StoreFront** lapot, engedélyezze **Automatically, using the StoreFront servers selected below (Automatikusan, az alább kiválasztott StoreFront kiszolgálók használatával)** lehetőséget és adja meg a szállítási csoport **StoreFront** kiszolgálóit.



Az ABBYY FineReader 14 meglévő szállítási csoporthoz való hozzáadásához:

1. Válassza ki a szállítási csoportot, amelyhez hozzá kívánja adni a FineReadert, majd kattintson az **Alkalmazások hozzáadása** lehetőségre.
2. Adja hozzá az ABBYY FineReader 14-et ugyanúgy, ahogy új szállítási csoport esetére leírtuk a [4. lépésben](#)⁴⁹.

Telepítési frissítések

Az ABBYY FineReader 14 munkaállomásokon történő frissítéséhez hajtsa végre a következő lépéseket:

1. Töltse le az ABBYY FineReader 14 legújabb verziójának telepítőfájljait.
2. Telepítse munkaállomásokra felügyeleti telepítési pont létrehozása nélkül az ABBYY FineReader 14 alkalmazást. Bármelyik telepítési módszert használhatja. Lásd [Az ABBYY FineReader 14 telepítése munkaállomásokra](#)¹⁸ témakört.

Gyakori kérdések

Klónolhatok-e operációs rendszert, amelyben telepítve van az ABBYY FineReader 14?

Az ABBYY FineReader 14 központi telepítéséhez klónozhatja a Microsoft Windows 7/8/10 operációs rendszert. Az operációs rendszer klónozása után aktiválnia kell az ABBYY FineReader 14-et. Az aktiválatlan ABBYY FineReader 14 nem fut, vagy próba üzemmódban fut, a termék verziójától függően. A termék egyes verziói automatikusan aktiválódnak az interneten, a felhasználótól nem is kérve megerősítést. Részletek: [Többfelhasználós felügyeleti telepítési pont létrehozása munkaállomásonkénti licencekkel](#)^[17].

Fontos!

1. A klónozás csak akkor működik, ha még nem futtatta az ABBYY FineReader 14-et a klónozott számítógépen.
Ha már futott, meg kell javítania az ABBYY FineReader 14-et azon a számítógépen. Lásd: [Hogyan javíthatom meg az ABBYY FineReader 14-et a munkaállomásokon?](#)^[57]
2. A klónozott operációs rendszernek meg kell változtatnia a nevét és **Biztonsági azonosítóját (SID)**.
3. Az ABBYY FineReader 14 próbaverziói klónozhatók.

Hogyan módosíthatom a hálózati kapcsolat beállításait?

A licenckiszolgáló, a licenckezelő és a munkaállomások közti kommunikációhoz használt kapcsolat beállításai megváltoztathatók.

A hálózati kapcsolat beállítása

1. A hálózati kapcsolat beállításához használja a következő fájlt:

%programfiles%\Common Files\ABBYY\FineReader\14.00\Licensing\Licensing.ini

Ez a fájl azon a számítógépen található, melyre a licenckiszolgálót telepítették.

2. A fenti fájlban módosítsa az óhajtott paramétereket:

- Kapcsolódási protokoll

A részleteket lásd [A kapcsolódási protokoll beállítása](#)^[57] fejezetben.

- Kapcsolódási port

A részleteket lásd [A kapcsolódási port beállítása](#)^[57] fejezetben.

Pl.:

[Licensing]

ConnectionProtocolType=TCP\IP

ConnectionEndpointName=81

Megjegyzés: Győződjön meg róla, hogy a tűzfala nem akadályozza-e meg a **%programfiles%\Common Files\ABBYY\FineReader\14.00\Licensing\NetworkLicenseServer.exe** fájl számára a megadott port elérését.

3. A **Licensing.ini**

- a License Manager mappában az összes számítógépen, melyekre a licenckiszolgáló telepítésre került (alapértelmezésként a licenckiszolgáló telepítése a **%programfiles%\ABBYY FineReader 14 License Server** mappába történik)

- a felügyeleti telepítési mappába, ahol a FineReader.exe fájl található,

Pl. **\\MyFileServer\Distribs\ABBYY FineReader 14.**

Fontos! A változtatások érvényesítéséhez újra kell indítania az ABBYY FineReader 14 licenckiszolgálót

4. Telepítse a munkaállomásokra az ABBYY FineReadert.

A részletes utasításokat lásd [Az ABBYY FineReader 14 telepítése munkaállomásokra](#)^[18].

Megjegyzés: Ha megtörtént már az ABBYY FineReader telepítése a munkaállomásokra, akkor javítsa ki az ABBYY FineReadert az összes munkaállomáson. A részletes utasításokat lásd a [Hogyan javíthatom meg az ABBYY FineReader 14-et a munkaállomásokon?](#)^[57]

A kapcsolódási protokoll beállítása

[Licensing]

ConnectionProtocolType=[TCP\IP | NAMED PIPES]

Ezzel a paraméterrel adhatja meg a használandó protokollt (TCP\IP) vagy a nevesített csöveket (named pipe). Ezt az információt használja fel:

- a licenckeszelő a licenckiszolgálóhoz történő hozzáféréshez
- a munkaállomások a licenckiszolgálóhoz történő hozzáféréshez az ABBYY FineReadernek a munkaállomásokra történő telepítésekor vagy javításakor

Alapértelmezésként a **nevesített csövek** kerül felhasználásra.

A kapcsolódási port beállítása

[Licensing]

ConnectionEndpointName=[port szám TCP\IP esetén | csatornanév nevesített csövek esetén]

Ezzel a paraméterrel adhatja meg a hálózati protokoll kapcsolódási portjának számát, vagy a nevesített csövek csatornájának nevét. Ezt az információt használja fel:

- a licenckeszelő a licenckiszolgálóhoz történő hozzáféréshez
- a munkaállomások a licenckiszolgálóhoz történő hozzáféréshez az ABBYY FineReadernek a munkaállomásokra történő telepítésekor vagy javításakor

Megjegyzés: Ne változtassa meg a nevesített csövek protokoll azon nevesített csatornájának nevét, amit a program állított be a licenckiszolgáló telepítésekor.

Hogyan javíthatom meg az ABBYY FineReader 14-et a munkaállomásokon?

Az ABBYY FineReader 14 megjavítása interaktív módban

A munkaállomáson tegye a következőt:

1. A **Start>Control Panel [Vezérlőpult]** ablakban válassza a **Programs and Features [Programok és szolgáltatások]** ikont.
2. A telepített programok listájában jelölje ki az **ABBYY FineReader 14** elemet, és kattintson a **Change [Módosítás]**
3. A megnyíló **Program Maintenance [Program karbantartása]** párbeszédpanelen válassza a **Repair [Javítás]** elemet, majd kattintson a **Next [Tovább]** gombra.
4. Kövesse a varázsló utasításait.

Az ABBYY FineReader 14 megjavítása a parancssorról

Hajtsa végre a munkaállomáson a következő parancsot:

```
msiexec /x {F14000CE-0001-0000-0000-074957833700}
```

vagy

```
msiexec /x {F14000FE-0001-6400-0000-074957833700} (64 bites rendszer használata esetén)
```

Hogyan nevezhetem át a licenckiszolgálót tároló számítógépet, vagy hogyan helyezhetem át másik számítógépre a licenckiszolgálót?

Ha központilag telepítette az ABBYY FineReadert a helyi hálózatban, és megváltoztatta a licenckiszolgálót tároló számítógép nevét, vagy váratlan hiba történt a licenckiszolgáló számítógépén, akkor tegye a következőt:

1. Távolítsa el a licenckiszolgálót arról a számítógépről, melyre telepítették.

Megjegyzés: Ha ez a számítógép elérhetetlen, akkor folytassa a 2. lépéssel.

1.1.A **Start>Control Panel [Vezérlőpult]** ablakban válassza a **Programs and Features [Programok és szolgáltatások]** ikont.

1.2.A telepített programok listájában jelölje ki az **ABBYY FineReader 14 License Server** elemet, majd kattintson a **Remove [Eltávolítás]** gombra.

2. Telepítse másik számítógépre a licenckiszolgálót, például itt: **\\NewServer**.

3. Mindazokon a számítógépeken, melyekre telepítésre került a licenckiszolgáló, módosítsa vagy adja hozzá a következő paramétert:

[Licensing]

NetworkServerName= <COMPUTER NAME> a következő fájlban:

%Program Files%\ABBYY FineReader 14 License Server\LicenseManager.ini

Ezzel a paraméterrel adhatja meg a licenckiszolgáló által hozzáférhető kiszolgáló nevét. Adja meg

[Licensing]

NetworkServerName=MyComputerName

Fontos! A változtatások érvényesítéséhez újra kell indítania az ABBYY FineReader 14 licenckiszolgálót.

4. Adja hozzá a licenceket az ABBYY FineReader 14 licenckiszolgálóhoz, és aktiválja abban őket. A részleteket lásd az ABBYY FineReader licenckiszolgáló súgófájlijában.

5. A felügyeleti telepítési ponton menjen az ABBYY FineReader 14 mappába, és hozzon ott létre egy **Licensing.ini** fájlt.

A felügyeleti telepítési mappa elérési útjának megadása korábban, a felügyeleti telepítési pont készítésekor lett megadva. A részleteket lásd [A felügyeleti telepítési pont készítése](#) ^[13] fejezetben.

6. Az Ön által készített **Licensing.ini** fájlban adja hozzá a **NetworkServerName** paramétert a **[Licensing]** részhez. Ez a paraméter határozza meg a kiszolgáló nevét, például:

[Licensing]

NetworkServerName=MyComputerName

7. Telepítse újra az ABBYY FineReadert egy munkaállomásra.

A részleteket lásd az [Az ABBYY FineReader 14 telepítése munkaállomásokra](#) ^[18] fejezetben.

8. Egy <SZÁMÍTÓGÉPNÉV>.ABBYY.LicServer nevű fájl fog készülni. A <SZÁMÍTÓGÉPNÉV> a **NetworkServerName** paraméter értéke. Például: MyComputerName.ABBYY.LicServer.
A <SZÁMÍTÓGÉPNÉV>.ABBYY.LicServer fájlt másolja a többi munkaállomásra. A fájlt a következő elérési úton találja:
%programdata%\ABBYY\FineReader\14.00\Licenses Windows 7 vagy újabb használata esetén.

Technikai tanácsadás

Ha az ABBYY FineReader 14 telepítésével és használatával kapcsolatos bármilyen kérdése van, melyekre nem talál választ ebben a Rendszergazdák kézikönyvében, akkor vegye fel a kapcsolatot az ABBYY technikai tanácsadó szolgálatával vagy az ABBYY-partnerekkel. Kérjük, az elérhetőségi adatoknak nézzen utána a www.abbyy.com.

Szerzői jogok

© 2017 ABBYY Production LLC. Az ABBYY, az ABBYY FineReader, a FineReader, az ADRT és az alkalmazkodó dokumentum-felismerési technológia az ABBYY Software Ltd. bejegyzett védjegyei vagy védjegyei.

© 2000-2012 Datalogics, Inc.

A Datalogics®, a DL embléma®, a PDF2IMG™ és a DLE™ név a Datalogics, Inc. védjegyei.

© 1984-2012 Adobe Systems Incorporated és licencelői. Minden jog fenntartva.

Az Adobe®, az Acrobat®, az Adobe embléma®, az Adobe PDF embléma®, az Adobe® PDF Library™, a Powered by Adobe PDF Library embléma, a Reader® az Adobe Systems Incorporated bejegyzett védjegyei vagy védjegyei az Egyesült Államokban és/vagy más országokban.

Jelen számítógépprogram részei copyright © 2008 Celartem, Inc. Minden jog fenntartva.

Jelen számítógépprogram részei copyright © 2011 Caminova, Inc. Minden jog fenntartva.

Jelen számítógépprogram részei copyright © 2013 Cuminas, Inc. Minden jog fenntartva.

A DjVu a 6,058,214 sz. USA-szabadalom védelme alatt áll. Külföldi szabadalmak függőben.

Az AT&T Labs Technology támogatásával.

© 2002-2008 Intel Corporation. Az Intel név az Intel Corporation védjegye az Egyesült Államokban és/vagy más országokban.

Copyright © 1991-2016 Unicode, Inc. Minden jog fenntartva.

Terjesztése a <http://www.unicode.org/copyright.html> webcímen található Használati feltételek alapján.

A Unicode-adatfájlok és a kapcsolódó dokumentáció (az "Adatfájlok") vagy a Unicode-szoftver és a kapcsolódó dokumentáció (a "Szoftver") egy példányát megszerző bármely személy ezennel díjmentesen engedélyt kap az Adatfájlok vagy a Szoftver korlátozás nélküli kezelésére, beleértve korlátozás nélkül az Adatfájlok vagy a Szoftver használatának, másolásának, módosításának, egyesítésének, közzétételének és/vagy értékesítésének jogát, valamint ezek engedélyezését azon személyek számára, akiknek az Adatfájlok vagy a Szoftvert rendelkezésre bocsátották, feltéve, hogy (a) a jelen szerzői jogi és engedélyezési közlemény az Adatfájlok vagy a Szoftver összes példányán fel van tüntetve, (b) a jelen szerzői jogi és engedélyezési közlemény fel van tüntetve a kapcsolódó dokumentációban, és (c) egyértelmű nyilatkozat van mindegyik módosított Adatfájlból vagy a Szoftverben, valamint az Adatfájlokhoz vagy a Szoftverhez kapcsolódó dokumentációban, hogy az adatok vagy a szoftver módosításra kerültek.

AZ ADATFÁJLOK ÉS A SZOFTVER ADOTT ÁLLAPOTBAN ÁLLNAK RENDELKEZÉSRE, SEMMIFÉLE KIFEJEZETT VAGY FELTÉTELEZETT GARANCIA NÉLKÜL, BELEÉRTVE DE NEM KORLÁTOZVA A PIACKÉPESSÉGNEK, EGY ADOTT CÉLRA VALÓ ALKALMASSÁGNAK ÉS HARMADIK FÉL JOGAINAK JOGBITORLÁS-MENTESSÉG GARANCIÁJÁRA. A SZERZŐI JOG JELEN KÖZLEMÉNY SZERINTI TULAJDONOSA VAGY TULAJDONOSAI SEMMILYEN ESETBEN SEM FELELŐSEK AZOKÉRT A JOGIGÉNYEKÉRT, ILLETVE SPECIÁLIS, KÖZVETETT VAGY KÖVETKEZMÉNYES KÁROKÉRT, VALAMINT A MEGHIÚSULT HASZNÁLAT, ADATVESZTÉS VAGY ELMARADT NYERESÉG MIATTI KÁROK VONATKOZÁSÁBAN, AKÁR SZERZŐDÉSSZEGÉS, HANYAGSÁG VAGY SZERZŐDÉSEN KÍVÜLI KÁROKOZÁS KÖVETKEZTÉBEN, MELYEK AZ ADATFÁJLOK VAGY A SZOFTVER HASZNÁLATÁBÓL, ILLETVE TELJESÍTMÉNYÉBŐL ADÓDÓAN VAGY AZOKKAL KAPCSOLATBAN MERÜLNEK FEL.

A jelen nyilatkozatban foglaltak kivételével a szerzői jog tulajdonosának neve az Adatfájlok vagy a Szoftver reklámzásának, avagy értékesítésének, használatának vagy egyéb vonatkozásainak előmozdítása során nem használható fel a szerzői jog tulajdonosának előzetes írásbeli engedélye nélkül.

A Unicode név a Unicode, Inc. bejegyzett védjegye az Egyesült Államokban és más országokban.

JasPer licenc, verziószám: 2.0:

Copyright © 2001-2006 Michael David Adams

Copyright © 1999-2000 Image Power, Inc.

Copyright © 1999-2000 The University of British Columbia

Minden jog fenntartva.

Jelen szoftver részei copyright © 2009 The FreeType Project (www.freetype.org). Minden jog fenntartva.

Jelen szoftver részben az Independent JPEG Group munkája alapján készült.

PDF-XChange Standard © 2001-2013 by Tracker Software Products Ltd.

© Microsoft Corporation. Minden jog fenntartva. A Microsoft, az Active Directory, az Excel, az Office 365, a OneDrive, az Outlook, a PowerPoint, a SharePoint, a Visio, a Windows, a Windows Server és a Windows Design 2012 a Microsoft Corporation bejegyzett védjegyei vagy védjegyei az Egyesült Államokban és/vagy más országokban.

Az Apache, az OpenOffice és a sirály embléma az Apache Software Foundation az Egyesült Államokban és/vagy más országban bejegyzett védjegyei. Ezeknek a jeleknek a használata nem jelenti az Apache Software Foundation jóváhagyását.

Copyright (c) 1997,1998,2002,2007 Adobe Systems Incorporated

Ezen dokumentációfájl másolatát beszerző bármely személy ezennel díjmentes engedélyt kap a dokumentáció használatára, másolására, közzétételére, terjesztésére, allicencelésére és/vagy másolatainak eladására, és engedélyezni másoknak ugyanezek végrehajtását az alábbi feltételekkel:

- A jelen dokumentum módosítása, szerkesztése vagy egyéb megváltoztatása nem engedélyezett; és
- A fenti szerzői jogi közleményt és ezt az engedélyezési közleményt a dokumentáció összes példányának tartalmaznia kell.

Ezen dokumentációfájl másolatát megszerző bármely személy engedélyt kap saját származékos munka létrehozására ennek a dokumentumnak a tartalmából, a származékos munkák használatához, másolásához, közzétételéhez, terjesztéséhez, allicenceléséhez és/vagy eladásához, illetve ugyanezek végrehajtását engedélyezi másoknak, feltételezve, hogy a származékos munka nem képviseli ezen dokumentum másolatát vagy változatát.

Az Adobe nem felelős semmilyen félnek sem a jövedelem vagy a nyereség bármilyen elvesztéséért, illetve a közvetett, esetleges, speciális, következményes vagy egyéb hasonló károkért, melyeknek károkozás az alapja (beleértve korlátozások nélkül a gondatlanságot vagy a szigorú felelősséget), megállapodás vagy egyéb jogi, illetve méltányossági okokat, még ha tanácsolták is az Adobe cégnek, vagy oka volt vagy oka volt tudomást szerezni az ilyen károk lehetőségéről. Az Adobe-anyagok biztosítása adott állapotukban történik. Az Adobe konkrétan elhárít az Adobe-anyagokkal kapcsolatos minden kifejezett, törvényen alapuló vagy vélelmezett szavatosságot, beleértve de nem korlátozva azok vonatkozó eladhatóságát vagy adott célra való alkalmasságát, illetve bármely harmadik fél Adobe-anyagokkal kapcsolatos jogainak jogtisztaságát.

Copyright © 2010-2013 Marti Maria Saguer. Minden jog fenntartva.

Copyright (c) 2003 Calyptix Security Corporation

Minden jog fenntartva.

Ez a kód a Yuliang Zheng által alapított Calyptix Security Corporation termékéhez hozzájárult szoftverből származik. A forrás és bináris formában való újratерjesztés és használat, módosítással vagy anélkül, akkor engedélyezett, ha megfelel a következő feltételeknek: 1. A forráskód újratерjesztéseiben meg kell őrizni a fenti szerzői jogi közleményt, ezt a kondíciós listát és a következő lemondó nyilatkozatot. 2. A bináris formájú újratерjesztésekben reprodukálni kell a dokumentációban és/vagy a disztribúcióval rendelkezésre bocsátott egyéb anyagokban a fenti szerzői jogi közleményt, ezt a kondíciós listát és a következő lemondó nyilatkozatot. 3. Konkrét, előzetes írásos engedély nélkül sem a Calyptix Security Corporation neve, sem munkatársainak a neve nem használható fel a jelen szoftverből származó termékek támogatásához vagy reklámozásához. A JELEN SZOFTVERT A SZERZŐI JOG TULAJDONOSAI ÉS KÖZREMŰKÖDŐI ADOTT ÁLLAPOTBAN BIZTOSÍTJÁK, ÉS BÁRMELY KIFEJEZETT VAGY VÉLELMEZETT GARANCIA KI VAN ZÁRVA, BELEÉRTVE DE NEM KORLÁTOZVA AZ ELADHATÓSÁGRA ÉS AZ ADOTT CÉLRA VALÓ ALKALMASSÁGRA. A SZERZŐI JOG TULAJDONOSA VAGY KÖZREMŰKÖDŐI SEMMILYEN ESETBEN SEM FELELŐSEK A BÁRHOGYAN ÉS BÁRMILYEN ELMÉLETI FELELŐSSÉG ALAPON OKOZOTT KÖZVETLEN, KÖZVETETT, ESETI, SPECIÁLIS, PÉLDÁS VAGY KÖVETKEZMÉNYES KÁROKÉRT (BELEÉRTVE, DE NEM KORLÁTOZVA A HELYETTESÍTŐ TERMÉKEK VAGY SZOLGÁLTATÁSOK BESZERZÉSÉRE; A MEGHIÚSULT HASZNÁLATRA, AZ ADATVESZTÉSRE VAGY AZ ELMARADT NYERESÉGRE; AZ ÜZLETMENET MEGSZAKADÁSÁRA), AKÁR SZERZŐDÉS ALAPJÁN, SZIGORÚ FELELŐSSÉGGEL VAGY A JELEN SZOFTVER BÁRMILYEN MÓDON TÖRTÉNŐ HASZNÁLATÁBÓL KELETKEZŐ KÁROKOZÁSSAL (BELEÉRTVE A GONDATLANSÁGOT VAGY EGYEBEKET), MÉG HA ISMERT IS ILYEN KÁROSODÁS LEHETŐSÉGE.

Miama Nueva Copyright (c) 2014, Linus Romer, Miama Nueva fenntartott betűkészletnévvel.

Pecita Copyright (c) 2009-2015, Philippe Cochy, (<http://pecita.eu>), Pecita fenntartott betűkészletnévvel.

Bad Script Regular Copyright (c) 2011, Cyreal (www.cyreal.org) "Bad Script" fenntartott betűkészletnévvel.

Ennek a betűkészlet szoftvernek a használata a SIL Nyílt Betűkészlet Licenc, 1.1-es verzió, alatt engedélyezett.

Ez a licenc másolásra került a Végfelhasználói licencszerződésbe, és a GYIK-kel a következő címen érhető el: <http://scripts.sil.org/OFL>

MD5C.C - RSA Data Security, Inc., MD5 üzenetkivonat algoritmus

Copyright (C) 1991-2, RSA Data Security, Inc. Létrehozva 1991-ben. Minden jog fenntartva.

Ez az RSA Data Security, Inc. cégtől származó szoftver. MD5 üzenetkivonat algoritmus.

Copyright (c) 1998-2011 The OpenSSL Project. Minden jog fenntartva.

Ez a termék az OpenSSL Projekt által fejlesztett szoftvert tartalmaz az OpenSSL eszközkészletben (<http://www.openssl.org/>) való felhasználáshoz.

Copyright (C) 1995-1998 Eric Young (eay@cryptsoft.com) Minden jog fenntartva.

Ez a termék Eric Young (eay@cryptsoft.com) által írt kriptográfiai szoftvert tartalmaz.

A felhasznált függvénytár részeinek szerzője Eric Young.

Ez a termék Tim Hudson (tjh@cryptsoft.com) által írt szoftvert tartalmaz.

OpenSSL licenc Copyright (c) 1998-2011 The OpenSSL Project. Minden jog fenntartva. A forrás és bináris formában való újratérjesztés és használat, módosítással és anélkül akkor engedélyezett, ha megfelel a következő feltételeknek: 1. A forráskód újratérjesztéseiben meg kell őrizni a fenti szerzői jogi közleményt, ezt a kondíciós listát és a következő lemondó nyilatkozatot. 2. A bináris formájú újratérjesztésekben reprodukálni kell a dokumentációban és/vagy a disztribúcióval rendelkezésre bocsátott egyéb anyagokban a fenti szerzői jogi közleményt, ezt a kondíciós listát és a következő lemondó nyilatkozatot. 3. A jelen szoftver funkcióit vagy használatát megemlítő összes reklámanyagon meg kell jelennie a következő nyilatkozatnak: "Ez a termék az OpenSSL Projekt által fejlesztett szoftvert tartalmaz az OpenSSL eszközkészletben való felhasználáshoz. (<http://www.openssl.org/>)" 4. Az "OpenSSL eszközkészlet" és az "OpenSSL Projekt" név előzetes írásos engedély nélküli használata az ebből a szoftverből származó termékek támogatása vagy reklámozása céljából tilos. Az írásos engedély beszerzéséhez írjon az openssl-core@openssl.org címre. 5. A jelen szoftverből származó termékek nem hívhatók "OpenSSL"-nek, az "OpenSSL" meg sem jelenhet a nevükben az OpenSSL Projekt előzetes írásbeli engedélye nélkül. 6. Bármely formájú újratérjesztésekben meg kell őrizni a következő nyilatkozatot: "Ez a termék az OpenSSL Projekt által fejlesztett szoftvert tartalmaz az OpenSSL eszközkészletben (<http://www.openssl.org/>) való felhasználáshoz" JELEN SZOFTVERT az OpenSSL PROJEKT ADOTT ÁLLAPOTBAN BOCSÁTJA RENDELKEZÉSRE ÉS ELHÁRÍT MINDEN KIFEJEZETT VAGY VÉLELMEZETT GARANCIÁT IDEÉRTVE, DE EZZEL EGYEBEKET NEM KIZÁRVA, A FORGALMAZHATÓSÁGRA ÉS A MEGHATÁROZOTT CÉLRA VALÓ ALKALMASSÁGRA VONATKOZÓ GARANCIÁKAT. AZ OpenSSL PROJEKT, ILLETVE KÖZREMŰKÖDŐI ELHÁRÍTANAK MINDEN FELELŐSSÉGET BÁRMELY KÖZVETLEN VAGY KÖZVETETT, ELŐRE NEM LÁTHATÓ, SPECIÁLIS, A KÁROKOZÁS FELTŰNŐ JOGELLENESSÉGE MIATT A KÁR TÉNYLEGES ÖSSZEGÉT MEGHALADÓ VAGY AZ ANNAK KÖVETKEZTÉBEN KELETKEZŐ KÁRÉRT (IDEÉRTVE, DE EZZEL EGYEBEKET NEM KIZÁRVA, HELYETTESÍTŐ TERMÉKEK ÉS SZOLGÁLTATÁSOK MEGSZERZÉSÉT, HASZNÁLATBÓL VALÓ KIESÉST, ÜZLETI INFORMÁCIÓK ELVESZTÉSÉT, ÜZLETI HASZON ELMARADÁSÁT, ÜZLETI TEVÉKENYSÉG FÉLBESZAKADÁSÁT), BÁRHOGY IS KELETKEZETT ÉS BÁRMELY FELELŐSSÉGI ELMÉLET ALAPJÁN AKÁR A SZERZŐDÉST, SZIGORÚ FELELŐSSÉGET VAGY A VALAKINEK OKOZOTT KÁRT (IDEÉRTVE A GONDATLANSÁGBÓL VAGY EGYÉB MÓDON OKOZOTT KÁRT IS) TEKINTVE, AMELY BÁRMI MÓDON, ENNEK A SZOFTVERNEK A HASZNÁLATÁBÓL ADÓDIK, MÉG AKKOR IS, HA ISMERT AZ ILYEN KÁROSODÁS LEHETŐSÉGE. Ez a termék Eric Young által (eay@cryptsoft.com) írt kriptográfiai szoftvert tartalmaz. Ez a termék Tim Hudson (tjh@cryptsoft.com) által írt szoftvert tartalmaz.

Eredeti SSLeay licenc

Copyright (C) 1995-1998 Eric Young (eay@cryptsoft.com) Minden jog fenntartva. Ez a csomag Eric Young (eay@cryptsoft.com) által írt SSL megvalósítás. A megvalósítás úgy lett megírva, hogy megfeleljen a Netscape SSL-nek. Ez a függvénytár kereskedelmi és nem kereskedelmi használatra egyaránt ingyenes, amíg megfelel a következő feltételeknek. A következő feltételek az ebben a disztribúcióban található összes kódra érvényesek,

legyen az RC4, RSA, lhash, DES, stb. kód; nem csak az SSL kód. Az ebben a disztribúcióban tartalmazott SSL dokumentációra ugyanazok a szerzői jogi feltételek érvényesek, kivéve, hogy a tulajdonos Tim Hudson (tjh@cryptsoft.com). A szerzői jog Eric Youngé marad, ebből eredendően a kódban lévő bármely szerzői jogi közlemény nem távolítható el. Ha ez a csomag egy termékben kerül felhasználásra, akkor Eric Youngot, mint a felhasznált függvénytár részeinek szerzőjét meg kell jelölni forrásként. Ez lehet a program indulásakor megjelenő szöveges üzenet formájában, vagy a csomaghoz biztosított dokumentációban (online vagy szöveges). A forrás és bináris formában való újratejesztés és használat módosítással és anélkül akkor engedélyezett, ha megfelel a következő feltételeknek: 1. A forráskód újratejesztéseiben meg kell őrizni a fenti szerzői jogi közleményt, ezt a kondíciós listát és a következő lemondó nyilatkozatot. 2. A bináris formájú újratejesztésekben reprodukálni kell a dokumentációban és/vagy a disztribúcióval rendelkezésre bocsátott egyéb anyagokban a fenti szerzői jogi közleményt, ezt a kondíciós listát és a következő lemondó nyilatkozatot. 3. A jelen szoftver funkcióit vagy használatát megemlítő összes reklámanyagon meg kell jelennie a következő nyilatkozatnak: "Ez a termék Eric Young (eay@cryptsoft.com) által írt kriptográfiai szoftvert tartalmaz." A 'kriptográfiai' szó kihagyható, ha a függvénytárból használt rutinok nem a kriptográfiával kapcsolatosak :-). 4. Az apps könyvtárból (alkalmazáskód) bármely Windows-specifikus kód (vagy ennek származéka) bevétele esetén tartalmaznia kell egy nyilatkozatot: "Ez a termék Tim Hudson (tjh@cryptsoft.com) által írt szoftvert tartalmaz." JELEN SZOFTVERT ERIC YOUNG ADOTT ÁLLAPOTBAN BOCSÁTJA RENDELKEZÉSRE, ÉS ELHÁRÍT MINDEN KIFEJEZETT VAGY VÉLELMEZETT GARANCIÁT IDEÉRTVE, DE EZZEL EGYSÉBÉKET NEM KIZÁRVA, A FORGALMAZHATÓSÁGRA ÉS A MEGHATÁROZOTT CÉLRA VALÓ ALKALMASSÁGRA VONATKOZÓ GARANCIÁKAT. A SZERZŐ, ILLETVE MUNKATÁRSAI ELHÁRÍTANAK MINDEN FELELŐSSÉGET BÁRMELY KÖZVETLEN VAGY KÖZVETETT, ELŐRE NEM LÁTHATÓ, SPECIÁLIS, A KÁROKOZÁS FELTŰNŐ JOGELLENESSÉGE MIATT A KÁR TÉNYLEGES ÖSSZEGÉT MEGHALADÓ VAGY AZ ANNAK KÖVETKEZTÉBEN KELETKEZŐ KÁRÉRT (IDEÉRTVE, DE EZZEL EGYSÉBÉKET NEM KIZÁRVA, HELYETTESÍTŐ TERMÉKEK ÉS SZOLGÁLTATÁSOK MEGSZERZÉSÉT, HASZNÁLATBÓL VALÓ KIESÉST, ÜZLETI INFORMÁCIÓK ELVESZTÉSÉT, ÜZLETI HASZON ELMARADÁSÁT, ÜZLETI TEVÉKENYSÉG FÉLBESZAKADÁSÁT), BÁRHOGY IS KELETKEZETT ÉS BÁRMELY FELELŐSSÉGI ELMÉLET ALAPJÁN AKÁR A SZERZŐDÉST, SZIGORÚ FELELŐSSÉGET VAGY A VALAKINEK OKOZOTT KÁRT (IDEÉRTVE A GONDATLANSÁGBÓL VAGY EGYÉB MÓDON OKOZOTT KÁRT IS) TEKINTVE, AMELY BÁRMI MÓDON, ENNEK A SZOFTVERNEK A HASZNÁLATÁBÓL ADÓDIK, MÉG AKKOR IS, HA ISMERT AZ ILYEN KÁROSODÁS LEHETŐSÉGE. Ezen kód nyilvánosan elérhető verziójának vagy származékának a licence és terjesztési feltételei nem módosíthatók. Pl. ez a kód nem másolható egyszerűen ki és tehető be másik terjesztési licenc alatt [beleértve a GNU Nyilvános Licencet.]

Chrome V8

Copyright 2006-2011, a V8 projekt szerzői. Minden jog fenntartva.

Copyright 2014, a V8 projekt szerzői. Minden jog fenntartva.

A forrás és bináris formában való újratejesztés és használat módosítással

vagy anélkül engedélyezett, feltételezve, hogy megfelel a következő

feltételeknek:

* A forráskód újratерjesztésében meg kell őrizni a fenti szerzői jogi közleményt, ezt a kondíciós listát, és a következő lemondó nyilatkozatot.

* A bináris formájú újratерjesztésekben reprodukálni kell a dokumentációban és/vagy más, a disztribúcióval rendelkezésre bocsátott anyagokban a fenti szerzői jogi közleményt, ezt a kondíciós listát és a következő lemondó nyilatkozatot.

* Konkrét, előzetes írásbeli engedély nélkül sem a Google Inc., sem a közreműködőinek a nevei nem használhatók fel a jelen szoftverből származó termékek támogatására vagy reklámozására.

A JELEN SZOFTVERT A SZERZŐI JOG TULAJDONOSAI ÉS KÖZREMŰKÖDŐI ADOTT ÁLLAPOTBAN BIZTOSÍTJÁK, ÉS BÁRMELY KIFEJEZETT VAGY VÉLELMEZETT GARANCIA KI VAN ZÁRVA, BELEÉRTVE DE NEM KORLÁTOZVA AZ ELADHATÓSÁGRA ÉS AZ ADOTT CÉLRA VALÓ ALKALMASSÁGRA. A SZERZŐI JOG TULAJDONOSA VAGY KÖZREMŰKÖDŐI

SEMMILYEN ESETBEN SEM FELELŐSEK A BÁRHOGYAN ÉS BÁRMILYEN ELMÉLETI FELELŐSSÉG

ALAPON OKOZOTT KÖZVETLEN, KÖZVETETT, ESETI, SPECIÁLIS, PÉLDÁS VAGY KÖVETKEZMÉNYES

KÁROKÉRT (BELEÉRTVE, DE NEM KORLÁTOZVA A HELYETTESÍTŐ TERMÉKEK VAGY SZOLGÁLTATÁSOK BESZERZÉSÉRE;

A MEGHIÚSULT HASZNÁLATRA, AZ ADATVESZTÉSRE VAGY AZ ELMARADT NYERESÉGRE; AZ ÜZLETMENET

MEGSZAKADÁSÁRA), AKÁR SZERZŐDÉS ALAPJÁN, SZIGORÚ FELELŐSSÉGGEL VAGY A JELEN SZOFTVER

BÁRMILYEN MÓDON TÖRTÉNŐ HASZNÁLATÁBÓL KELETKEZŐ KÁROKOZÁSSAL (BELEÉRTVE

A GONDATLANSÁGOT VAGY EGYEBEKET), MÉG HA ISMERT IS ILYEN KÁROSODÁS LEHETŐSÉGE.

Chrome V8 / Strongtalk

Copyright (c) 1994-2006 Sun Microsystems Inc.

Minden jog fenntartva.

A forrás és bináris formában való újratерjesztés és használat módosítással

vagy anélkül akkor engedélyezett, ha megfelel a következő feltételeknek:

* A forráskód újratерjesztéseiben meg kell őrizni a fenti szerzői jogi közleményt, ezt a kondíciós listát és a következő lemondó nyilatkozatot.

* A bináris formájú újratерjesztésben reprodukálni kell a dokumentációban és/vagy a disztribúcióval rendelkezésre bocsátott egyéb anyagokban a fenti szerzői jogi közleményt, ezt a kondíciós listát és a következő lemondó nyilatkozatot.

* Konkrét, előzetes írásbeli engedély nélkül sem a Sun Microsystems, sem a közreműködőinek a nevei nem használhatók fel a jelen szoftverből származó termékek támogatására vagy reklámozására.

A JELEN SZOFTVERT A SZERZŐI JOG TULAJDONOSAI ÉS KÖZREMŰKÖDŐI ADOTT ÁLLAPOTBAN BIZTOSÍTJÁK, ÉS BÁRMELY KIFEJEZETT VAGY VÉLELMEZETT GARANCIA KI VAN ZÁRVA, BELEÉRTVE DE NEM KORLÁTOZVA AZ ELADHATÓSÁGRA ÉS AZ ADOTT CÉLRA VALÓ ALKALMASSÁGRA. A SZERZŐI JOG TULAJDONOSA VAGY KÖZREMŰKÖDŐI SEMMILYEN ESETBEN SEM FELELŐSEK A BÁRHOGYAN ÉS BÁRMILYEN ELMÉLETI FELELŐSSÉG

ALAPON OKOZOTT KÖZVETLEN, KÖZVETETT, ESETI, SPECIÁLIS, PÉLDÁS VAGY KÖVETKEZMÉNYES

KÁROKÉRT (BELEÉRTVE, DE NEM KORLÁTOZVA A HELYETTESÍTŐ TERMÉKEK VAGY SZOLGÁLTATÁSOK BESZERZÉSÉRE;

A MEGHIÚSULT HASZNÁLATRA, AZ ADATVESZTÉSRE VAGY AZ ELMARADT NYERESÉGRE; AZ ÜZLETMENET

MEGSZAKADÁSÁRA), AKÁR SZERZŐDÉS ALAPJÁN, SZIGORÚ FELELŐSSÉGGEL VAGY A JELEN SZOFTVER

BÁRMILYEN MÓDON TÖRTÉNŐ HASZNÁLATÁBÓL KELETKEZŐ KÁROKOZÁSSAL (BELEÉRTVE A GONDATLANSÁGOT

VAGY EGYEBEKET), MÉG HA ISMERT IS ILYEN KÁROSODÁS LEHETŐSÉGE.

A TWAIN eszközkészlet adott állapotban kerül terjesztésre. A TWAIN eszközkészlet fejlesztője és forgalmazói kifejezetten elhárítanak minden vélelmezett, kifejezett vagy törvényből következő garanciát, beleértve, korlátozás nélkül, az eladhatóság vélelmezett garanciáját, harmadik fél jogainak jogtisztaságát, és adott célra való alkalmasságot. Sem a terjesztők, sem a forgalmazók nem felelősek a TWAIN eszközkészlet reprodukálásából, módosításából, terjesztéséből vagy egyéb használatából keletkezett károkért, legyenek azok közvetlenek, közvetettek, különlegesek, véletlenek vagy következményesek.

Az EPUB és az EPUB embléma az IDPF (International Digital Publishing Forum) bejegyzett védjegyei.

A JavaScript az Oracle és/vagy partnereinek bejegyzett védjegye.

Az Amazon, a Kindle és a kapcsolódó embléma az Amazon.com, Inc. vagy partnereinek védjegyei.

Az Arial a Monotype Corporation védjegye, és némely joghatóságnál bejegyezhető.

A Palatino a Monotype Imaging Inc. védjegye, és némely más joghatóságnál jegyezhető be.

A Lucida a Bigelow & Holmes Inc. az Egyesült Államok Szabadalmi és Védjegy Irodájában, valamint az Európai Unióban bejegyzett védjegye, és más joghatóságoknál jegyezhető be.

A Corel és a WordPerfect a Corel Corporation és/vagy leányvállalatainak védjegyei vagy bejegyzett védjegyei Kanadában, az Egyesült Államokban és/vagy más országokban.

A Citrix, a Citrix XenApp és a Citrix embléma a Citrix Systems, Inc. és/vagy egy vagy több leányvállalatának védjegyei, és az Egyesült Államok Szabadalmi és Védjegy Irodájában, valamint más országokban jegyezhető be. Az itt tett nyilatkozatok és kinyilvánított vélemények kizárólag az ABC EDUCATION SERVICES-hez tartoznak, és nincsenek a Citrix Systems, Inc. által megosztva, illetve nem jelentik annak nézőpontját. Ez a prezentáció nem képezi semmilyen termék, szolgáltatás vagy nézőpont jóváhagyását. A Citrix nem vállal semmiféle kifejezett vagy feltételezett felelősséget vagy garanciákat a jelen prezentáció vagy a jelen prezentációhoz kapcsolódó bármely anyag tartalmának teljességéért, pontosságáért, megbízhatóságáért, alkalmasságáért, elérhetőségéért vagy időszerűségéért. A Citrix, ügynökei, tisztviselői, alkalmazottai, licencigénylői vagy partnerei semmi esetre sem felelősek a prezentációban tartalmazott információkból vagy kijelentésekből eredő semmilyen kárért (beleértve, korlátozás nélkül, az elmaradt nyereséget, az üzleti információkat, az adatvesztést). Ön kizárólag a saját felelősségére bíz meg az ilyen tartalommal.

Minden más védjegy a tulajdonosaik kizárólagos tulajdonát képezi.